

# 이화여자대학교 간호대학 편람

2024. 2.

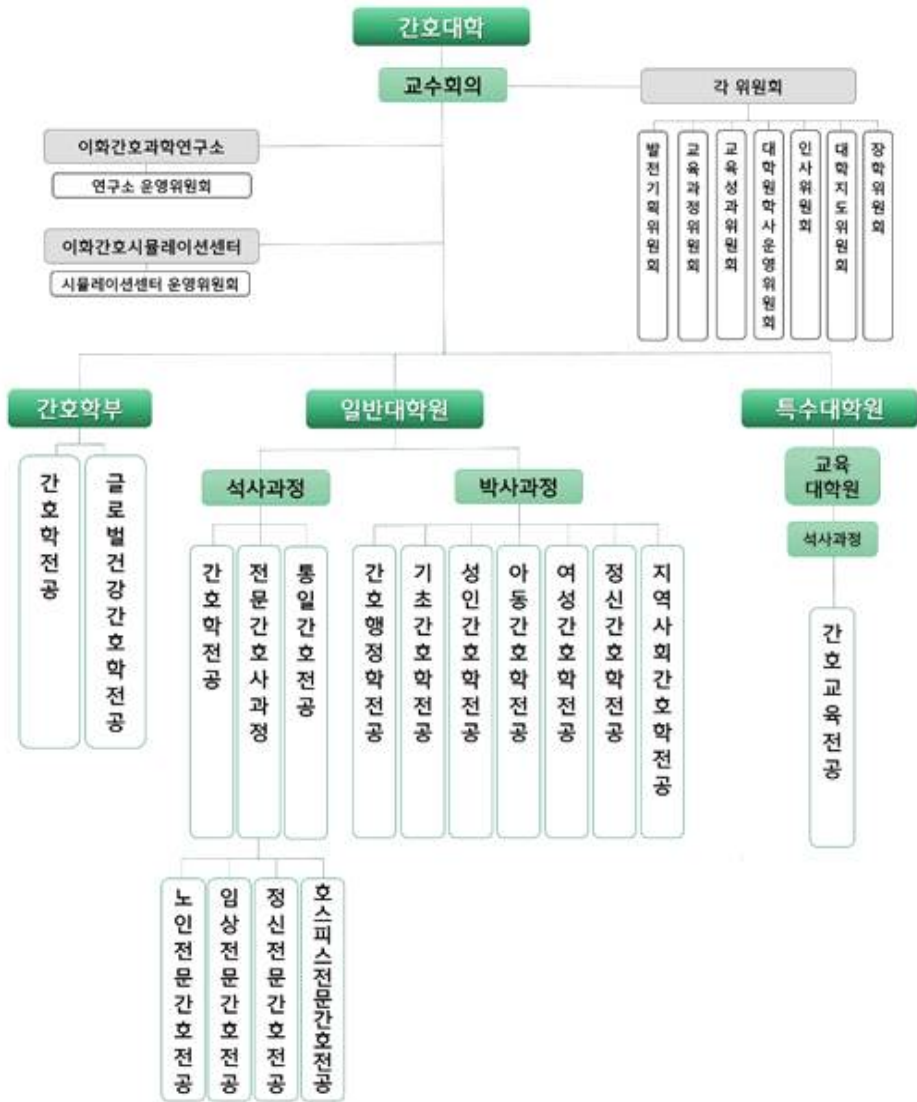


이화여자대학교 간호대학

# 목 차

I. 조직도 .....	1
II. 교육과정 .....	2
1. 교육목적과 교육목표 .....	2
2. 교육목표와 프로그램 학습성과의 연계 .....	3
3. 프로그램 학습성과와 교과목 및 교과 외 활동의 연계 .....	5
1) 학습성과와 교과목 및 교과 외 활동의 연계(2024학년도 입학생) .....	5
2) 학습성과와 교과목 및 교과 외 활동의 연계 (2023년 개정) .....	6
3) 학습성과와 교과목 및 교과 외 활동의 연계 (2021~2022학년도 입학생) .....	7
4) 학습성과와 교과목 및 교과 외 활동의 연계 (2018~2020학년도 입학생) .....	8
5) 학습성과와 교과목 및 교과 외 활동의 연계 (2016~2017학년도 입학생) .....	9
6) 학습성과와 교과목 및 교과 외 활동의 연계 (2014~2015학년도 입학생) .....	10
7) 학습성과와 교과목 및 교과 외 활동의 연계 (2013학년도 입학생) .....	11
4. 교과과정 편성표 .....	12
1) 간호학 전공 .....	12
(1) 2024 교육과정 .....	12
(2) 2021 교육과정 .....	13
(3) 2020 교육과정 .....	14
(4) 2016 교육과정 .....	15
(5) 2014 교육과정 .....	16
(6) 2013 교육과정 .....	17
2) 글로벌건강간호학 전공 .....	18
(1) 2024 교육과정 .....	18
(2) 2021 교육과정 .....	19
(3) 2020 교육과정 .....	20
(4) 2016 교육과정 .....	21
(5) 2014 교육과정 .....	22
5. 핵심간호술과 실습교과목의 연계성 .....	23
1) 핵심간호술과 실습교과목의 연계성(2024학년도 입학생) .....	23
2) 핵심기본간호술과 실습교과목의 연계성(2023년도 개정) .....	24
3) 핵심기본간호술과 실습교과목의 연계성(2021~2022학년도 입학생) .....	25
III. 교육성과 .....	26
1. 프로그램 학습성과에 따른 교육성과 수행 수준 .....	26
2. 프로그램 학습성과별 교육성과 평가도구 및 평가시기 .....	27
3. 프로그램 학습성과별 교육성과 달성목표, 수행수준 및 채점기준 .....	28

# I. 조직도



## II. 교육과정

### 1. 교육목적과 교육목표

#### 이화정신

기독교 정신과 진선미 이념에 바탕을 둔 여성리더 양성

#### 이화의 교육이념

- 기독교적 인격 함양 : 사랑과 섬김의 자세로 국가 및 인류사회 공동체의 유익을 위해 헌신하고 봉사하는 기독교적 인격을 함양한다.
- 지도자 역량 함양 : 진취적인 개혁 정신을 바탕으로 여성의 인격화와 양성평등 사회 구현을 이끌어가는 지도자 역량을 함양한다.
- 학술지식과 실천능력과 배양 : 세계화·정보화 시대의 전문 인력으로서 갖추어야 할 국제 수준의 학술지식과 실천능력을 기른다.
- 비판적·창조적 탐구능력 배양 : 미래사회의 문제를 능동적으로 해결해 갈 수 있는 비판적·창조적 탐구 능력을 기른다.

#### 간호학부 교육목적

기독교 정신을 바탕으로 대상자의 건강증진, 질병예방, 건강회복, 고통경감 및 안녕을 도모하는데 필요한 과학적 간호실무능력과 미래를 선도할 글로벌 역량을 갖춘 전문직 간호사를 양성한다.

#### 간호학전공 교육목표

1. 간호학과 다양한 학문분야의 지식을 통합한다.
2. 임상추론에 근거한 대상자 중심의 간호를 수행한다.
3. 간호 및 보건의료 현황을 파악하고 인구집단 건강을 관리한다.
4. 간호관련 법과 윤리강령을 준수하며 간호를 수행한다.
5. 안전한 간호를 수행하고 간호수행에 질향상 원칙을 적용한다.
6. 건강문제해결을 위해 전문분야간 효율적으로 의사소통하며 협력한다.
7. 간호전문직 발전을 위해 리더쉽을 발휘하고 간호정책 활동에 참여한다.
8. 최신 정보통신과 보건의료기술을 활용한다.

#### 글로벌건강간호학전공 교육목표

1. 간호학과 다양한 학문분야의 지식을 통합한다.
2. 임상추론에 근거한 대상자 중심의 간호를 수행한다.
3. 글로벌 건강이슈를 이해하고 대처 능력을 갖춘다.
4. 간호관련 법과 윤리강령을 준수하며 간호를 수행한다.
5. 안전한 간호를 수행하고 간호수행에 질향상 원칙을 적용한다.
6. 건강문제해결을 위해 전문분야간 효율적으로 의사소통하며 협력한다.
7. 간호전문직 발전을 위해 리더쉽을 발휘하고 간호정책 활동에 참여한다.
8. 최신 정보통신과 보건의료기술을 활용한다.



## 2. 교육목표와 프로그램 학습성과 연계

간호학 교육목표	글로벌 건강간호학 교육목표	프로그램 학습성과(PO)		수준별 학습성과		
		간호학	글로벌 건강간호학			
1. 간호학문과 다양한 학문분야의 지식을 통합한다.		1. 간호학문과 다양한 학문분야의 지식을 통합적으로 응용한다.		공통	기본	교양지식과 전공기초 및 전공 지식을 습득한다.
					응용	교양지식과 전공기초 및 전공 지식을 통합한다.
2. 임상추론에 근거한 대상자 중심 간호를 수행한다.		2. 임상추론을 통해 간호상황에 적합한 전인간호를 적용한다.		공통	기본	임상추론에 기반한 전인간호를 이해한다.
					응용	간호상황에서 임상추론에 기반한 전인간호를 수행한다.
3. 간호 및 보건의료 현황을 파악하고 인구집단 건강을 관리한다.	3. 글로벌 건강이슈를 이해하고 대처능력을 갖춘다.	3. 보건의료체계 내에서 인구집단 건강문제를 관리한다.		간호학	기본	보건의료체계 내에서 인구집단 건강문제에 대해 이해한다.
					응용	보건의료체계 내에서 인구집단 건강문제를 관리한다.
				글로벌	기본	국내외 인구집단 건강이슈에 대해 이해한다.
					응용	국내외 인구집단 건강이슈에 대처한다.
4. 간호관련 법과 윤리강령을 준수하며 간호를 수행한다.		4. 법적 윤리적 기준에 따라 간호를 수행한다.		공통	기본	간호상황에서 법적 윤리적 기준을 습득한다.
					응용	간호상황에서 법적 윤리적 기준을 준수하여 간호를 수행한다.
5. 안전한 간호를 수행하고 간호수행에 질향상		5. 안전과 질향상 원리를 간호수행에 적용한다.		공통	기본	안전한 간호와 간호 질향상 원칙을 이해한다.

원칙을 적용한다.				응용	안전한 간호를 수행하고 간호 질향상 원칙을 적용한다.
6. 건강문제해결을 위해 전문분야간 효율적으로 의사소통하며 협력한다.	6. 건강증진과 건강문제 해결을 위해 전문분야간 협력한다.	6. 건강증진과 건강문제 해결을 위해 국내외 전문분야간 협력한다.	간호학	기본	건강증진과 건강문제해결을 위해 전문분야간 협력을 이해한다.
				응용	건강증진과 건강문제해결을 위해 전문분야간 의사소통하며 협력한다.
			글로벌	기본	건강증진과 건강문제해결을 위해 국내외 전문분야간 협력을 이해한다.
				응용	건강증진과 건강문제해결을 위해 국내외 전문분야간 의사소통하며 협력한다.
7. 간호전문직 발전을 위해 리더십을 발휘하고 간호정책 활동에 참여한다.	7. 개인과 전문직 발전을 위해 리더십을 발휘하고 간호정책활동에 참여한다.		공통	기본	개인과 전문직 발전을 위해 리더십을 발휘하고 간호정책 활동을 이해한다.
				응용	개인과 전문직 발전을 위해 리더십을 발휘하고 간호정책 활동에 참여한다.
8. 최신 정보통신과 보건의료기술을 활용한다.	8. 최신 정보통신과 보건의료기술을 간호실무에 활용한다.		공통	기본	최신 정보통신과 보건의료기술에 대해 이해한다.
				응용	최신 정보통신과 보건의료기술을 간호실무에 활용한다.

### 3. 프로그램 학습성과와 교과목 및 교과 외 활동의 연계

1) 프로그램학습성과와 교과목 연계(2024학년도 입학생)

교과목	교양	인간 성장과 발달	인체 구조와 생리 I	세계 보건 의료와 간호 전문직	통일과 다문화 사회	인체 구조와 생리 II	병태 생리학	의사 소통과 협력 관계	간호 미생 물학	기본 간호학 I	Health Assessment	Health Assessment Praxium	Intro duction of Global Health T/♯	건강 통계	약리학	기본 간호학 II	기본 간호학 실습	Global Health Care in Nursing ♯	간호 정보와 기술 †	환자 안전과 간호 †	전문직과 자기 개발 T/r	임상 간호 실습 입문형	성인 건강 간호학	성인 건강 간호학 실습	정신 건강 간호학	정신 건강 간호학 실습	모성 건강 간호학	모성 건강 간호학 실습	간호학 연구	생명 윤리	Global Nursing Issues T/♯	No.	
PO1	○ LM	○ LM	○ LM			○ LM	○ LM	○ LM	○ LM	○ LH	○ LH				○ LM	○ LH							● LH		● LH		● LH						14
PO2											● LH					● LH						● LH	● LH		● LM		● LH						6
PO3					○ LM								○ LM					○ LM							● LM	○ LM					○ LH	5	
PO4			○ LM																○ LM				● LH					○ LM	○ LH		5		
PO5									○ LM								● LM			● LH		○ LH	○ LM									6	
PO6							○ LM																				○ LM				2		
PO7				○ LM									○ LM					● LH		○ LM	● LH									● LH	6		
PO8											○ LM	○ LM		○ LM					● LH										○ LM		5		

교과목	성인 건강 간호학 II	성인 건강 간호학 II 실습	정신 건강 간호학 II	정신 건강 간호학 II 실습	모성 건강 간호학 II	모성 건강 간호학 II 실습	아동 건강 간호학	아동 건강 간호학 실습	통합적 간호 중재 T/r	국제 교류 및 협력 사업 실습 ♯	임상 간호 시물 레이션 †	간호 창업과 경영 † /r	국제 체단 및 위기관리 Ⅱ	성인 건강 간호학 III	성인 건강 간호학 III 실습	아동 건강 간호학 II	아동 건강 간호학 II 실습	지역 사회 건강 간호학 I	지역 사회 건강 간호학 I 실습	보건 의료법	보건 의료 정책 T/r	성인 건강 간호학 IV	성인 건강 간호학 IV 실습	지역 사회 건강 간호학 II	지역 사회 건강 간호학 II 실습	간호 관리학	간호 관리학 실습	노인 간호학	노인 간호학 실습	자기 주도 선택 실습	Epidemiology in Global Health T/r	유전 상담과 간호 T	지역 사회 통합 돌봄과 간호 T/r (신설)	No.	No.	
PO1	● LH		● LH		● LH		● LH		● LH					● LH		● LH						● LH													8	22
PO2		● LH		● LH		● LH		● LH			● LH			● LH		● LH							● LH						● LH						9	15
PO3			● LH	● LH	● LH								● LH					● LH	● LH					● LH	● LH				● LH						8	13
PO4		● LH	○ LM				○ LM									● LH					● LH		○ LM	● LM								● LH			8	13
PO5							● LH															○ LM			● LH	● LH			● LH						5	11
PO6	○ LM					● LH				● LH			● LH			○ LM							● LH										● LH		9	11
PO7									○ LM		● LH			● LM						○ LM	● LH					● LH	● LH			● LH					8	14
PO8										● LH	○ LM		○ LM														○ LM		● LH	● LH				6	11	

† 은 간호학 전공필수, ♯ 은 글로벌건강간호학 전공필수, T는 간호학 전공선택, r은 글로벌건강간호학 전공선택 개설과목.  
 행정학과 전공인 SDGs와국제개발협력 교과목을 타전공인정 교과목으로 설정(글로벌건강간호학 해당)

- PO1. 간호학문과 다양한 학문분야의 지식을 통합적으로 응용한다.
- PO2. 임상추론을 통해 간호상황에 적합한 전인간호를 적용한다.
- PO3. (간호학) 보건의료체계 내에서 인구집단 건강문제를 관리한다.  
(글로벌건강간호학) 국내외 인구집단 건강이슈에 대처한다.
- PO4. 법적 윤리적 기준에 따라 간호를 수행한다.
- PO5. 안전과 질 향상 원리를 간호수행에 적용한다.
- PO6. (간호학) 건강증진과 건강문제 해결을 위해 전문분야간 협력한다.  
(글로벌건강간호학) 건강증진과 건강문제 해결을 위해 국내외 전문분야간 협력한다.
- PO7. 개인과 전문직 발전을 위해 리더십을 발휘하고 간호정책활동에 참여한다.
- PO8. 최신 정보통신과 보건의료기술을 간호실무에 활용한다.

**<성취수준>**

- - 기본: 학습성과를 달성하기 위해 갖추어야할 기본지식을 습득하는 수준
- - 응용: 습득한 기초지식과 전문지식을 통합하고 적용하는 수준

**<연계정도>**

- LM - 교과목과 PO의 연계정도 중
- LH - 교과목과 PO의 연계정도 상

2) 프로그램학습성과와 교과목 연계(2023년 개정)

교과목 학습 성과	교양	인간 성장과 발달	인체 구조와 생리 I	세계 보건 의료와 간호 전문직	통일과 다문화 사회	인체 구조와 생리 II	병태 생리학	의사 소통과 협력 관계	미생 물학	기본 간호학 I	Health Assess ment	Health Assess ment Practice	Intro duction of Global Health †	간호와 문화 예술	건강 통계	약리학	기본 간호학 II	기본 간호학 실습	Global Health Care Systems †	Intro duction to Global Health care Industry †	임상 간호 실습 입문학	성인 건강 간호학	성인 건강 간호학 실습	정신 건강 간호학	정신 건강 간호학 실습	모성 건강 간호학	모성 건강 간호학 실습	간호학 연구	생명 윤리와 간호	Global Nursing Issues	간호 정보 ‡	건강 증진 ‡	유전 상담과 간호 ‡	글로벌 간호학 프로그램 기획 †	Interna tional Health Infor mation & Epidemi ology †					
	PO1	○ LM	○ LM	○ LM			○ LM	○ LM	○ LM	○ LM	○ LH	○ LH		○ LM		○ LM	○ LH						● LH			● LH		● LH												
PO2											● LH							● LH			● LH		● LH		● LM		● LH													
PO3					○ LM								○ LM						○ LM						● LM	○ LM					○ LH		○ LH			○ LH	○ LH			
PO4				○ LM																			● LH					○ LM	○ LH		○ LM		○ LM							
PO5										○ LM								● LM			○ LH	○ LM		○ LM																
PO6								○ LM												○ LM							○ LM							○ LM					○ LH	
PO7				○ LM									○ LM																											
PO8											○ LM	○ LM			○ LM													○ LM					● LH							○ LM

교과목 학습 성과	성인 건강 간호학 II 실습	성인 건강 간호학 II 실습	정신 건강 간호학 II 실습	정신 건강 간호학 II 실습	모성 건강 간호학 II 실습	모성 건강 간호학 II 실습	아동 건강 간호학 실습	아동 건강 간호학 실습	Tradit ional Nursing Therapy ‡	전문직과 리더십 개발 ‡	국제 교류및 협력 사업 실습 †	성인 건강 간호학 III 실습	성인 건강 간호학 III 실습	아동 건강 간호학 II 실습	아동 건강 간호학 II 실습	지역 사회 건강 간호학 I 실습	지역 사회 건강 간호학 I 실습	보건 의료법	보건 의료 정책	통합적 임상 간호 사례 레이션 ‡	간호 경영 ‡	국제 재난및 위기 관리 †	성인 건강 간호학 IV 실습	성인 건강 간호학 IV 실습	지역 사회 건강 간호학 II 실습	지역 사회 건강 간호학 II 실습	간호 관리학	간호 관리학 실습	노인 간호학	노인 간호학 실습	자기 주도 선택 실습	자기 주도 통합 실습 ‡								
	PO1	● LH		● LH		● LH		● LH		● LH			● LH		● LH										● LH															
PO2		● LH		● LH		● LH		● LH				● LH		● LH							● LH			● LH											● LH					
PO3			● LH	● LH									● LH	● LH			● LH	● LH					● LH		● LH	● LH						● LH								
PO4		● LH	○ LM				○ LM							● LH				● LH								○ LM	● LM													
PO5							● LH																○ LM			● LH	● LH			● LH										
PO6	○ LM				● LH						● LH		○ LM		○ LM	● LM							● LH		● LH															
PO7									● LH			● LM								● LH		● LH				● LH	● LH							● LH	● LH					
PO8												○ LM									● LH									○ LM			● LH							

‡ 은 간호학 전공, † 은 글로벌건강간호학 전공 개설 과목.

- PO1. 간호학과 다양한 학문분야의 지식을 통합적으로 응용한다.
- PO2. 임상추론을 통해 간호상황에 적합한 전인간호를 적용한다.
- PO3. (간호학) 보건의료체계 내에서 인구집단 건강문제를 관리한다. (글로벌건강간호학) 국내외 인구집단 건강이슈에 대처한다.
- PO4. 법적 윤리적 기준에 따라 간호를 수행한다.
- PO5. 안전과 질 향상 원리를 간호수행에 적용한다.
- PO6. (간호학) 건강증진과 건강문제 해결을 위해 전문분야간 협력한다. (글로벌건강간호학) 건강증진과 건강문제 해결을 위해 국내외 전문분야간 협력한다.
- PO7. 개인과 전문직 발전을 위해 리더십을 발휘하고 간호정책활동에 참여한다.
- PO8. 최신 정보통신과 보건의료기술을 간호실무에 활용한다.

<취득수준>

- - 기본: 학습성과를 달성하기 위해 갖추어야할 기본지식을 습득하는 수준
- - 응용: 습득한 기초지식과 전문지식을 통합하고 적용하는 수준

<연계정도>

- LM - 교과목과 PO의 연계정도 중
- LH - 교과목과 PO의 연계정도 상



3) 학습성과와 교과목 및 교과 외 활동의 연계 (2021~2022학년도 입학생)

교과목	교양	인간 성장과 발달	미생물학	세계보건의료와 간호 전문직	인체 구조와 생리 I	통일과 다문화 사회	병태생리학	의사소통과 협력 관계	인체 구조와 생리 II	기본 간호학 I	Health Assessment	Health Assessment Practice	건강과 문화 예술	건강 통계	약리학	기본 간호학 II	기본 간호학 실습	간호 정보학	생명 윤리와 간호학	Introducti on of Global Health †	Introducti on to Global Health care Industry †	Global Health Care System †	성인 건강 간호학 I	성인 건강 간호학 I 실습	성인 건강 간호학 II	성인 건강 간호학 II 실습	정신 건강 간호학 I	정신 건강 간호학 I 실습	정신 건강 간호학 II	정신 건강 간호학 II 실습	모성 건강 간호학 I	모성 건강 간호학 I 실습	모성 건강 간호학 II	모성 건강 간호학 II 실습	아동 건강 간호학 I	아동 건강 간호학 I 실습			
PO1	○ LH	○ LM	○ LM	○ LM	○ LM		● LM		○ LM	● LM	● LM	● LM			○ LM	● LM								● LM		● LM			● LM								● LM		
PO2									○ LM	○ LM						● LM	● LM						● LM	● LH	● LM	● LH	● LM	● LH	● LM					● LH	● LM			● LH	● LM
PO3																● LM								● LH														● LH	
PO4							● LM			○ LM	○ LM										○ LM					● LH		● LH			● LH						● LH	○ LM	● LH
PO5							○ LM																															● LH	
PO6				○ LM				○ LM											● LM	○ LM																		● LM	
PO7									○ LM																														
PO8														○ LM																● LM		○ LM							
PO9				○ LM																	○ LM	○ LM																	
PO10				● LM																	● LM																		

교과목	임상 간호 실습 입문	간호학 연구	건강 증진	유전 상담과 간호	Tradition al Nursing Therapy †	전문직 과 리더십 개발 †	Internatio nal Health Informatio n & Epidemi ogy †	Global Nursing issues	국제 교류 및 협력 사업 실습 †	성인 건강 간호학 III	성인 건강 간호학 III 실습	성인 건강 간호학 IV	성인 건강 간호학 IV 실습	아동 건강 간호학 II	아동 건강 간호학 II 실습	지역 사회 건강 간호학 I	지역 사회 건강 간호학 II	지역 사회 건강 간호학 II 실습	간호 관리학	간호 관리학 실습	노인 간호학	노인 간호학 실습	자기 주도 선택 실습	보건 의료법	통합적 임상간 호사물 레이션 †	자기 주도 통합 실습 †	간호 경영 †	국제 재난 및 위기 관리 †	글로벌 건강관리 프로그램 기획 †	보건 의료 정책	국제 교류 참여	채플 참석							
PO1				○ LH		○ LH													○ LH		○ LH							○ LH											
PO2				● LH						○ LH	● LH	○ LH	● LH	○ LH		○ LH	○ LH													○ LH									
PO3	○ LM																																						
PO4	○ LM			● LH	○ LH																																		
PO5					○ LM								● LH																										
PO6				○ LM						○ LH	● LH			○ LH	● LH					○ LM							○ LH	● LH											
PO7						○ LH														○ LH	● LH																	○ LH	
PO8		● LH			○ LM																																		
PO9							○ LH	○ LH	○ LH				● LH				○ LH	○ LH										○ LH											
PO10		○ LH					○ LH	○ LH	● LH																														

⊕은 간호학 전공, †은 글로벌건강간호학 전공 개설 과목.

- PO1. 다양한 교양 및 전공지식을 습득하고, 통합한다
- PO2. 비판적 사고능력에 기반하여 간호과정을 적용하고, 문제해결 능력을 발휘한다
- PO3. 간호지식에 근거하여 대상자에 따른 숙련된 간호술을 적용한다
- PO4. 언어적 비언어적 상호작용을 통해 대상자와의 치료적 의사소통술을 적용한다
- PO5. 건강문제 해결을 위해 전문분야간의 협력 관계를 설명한다
- PO6. 법적 윤리적 기준에 입각한 간호전문직 표준을 이해하고 설명한다
- PO7. 나눔과 돌봄의 리더십을 발휘한다
- PO8. 간호연구를 기획하고 수행한다
- PO9. 간호의 최신동향을 설명한다
- PO10. (간호학) 글로벌 간호 및 건강 이슈를 분석한다 (글로벌건강간호학) 글로벌 건강 향상을 위한 다양한 국제교류활동에 참여한다

<성취수준>

- - 기초: 학습성과를 달성하기 위해 갖추어야 할 기본지식을 습득하는 수준
- - 심화: 습득한 기초지식과 전문지식을 통합하고 모의상황에 적용하는 수준
- - 통합: 실제상황에 적용하는 수준

<연계정도>

- LM: 교과목 - PO와의 연계정도 중
- LH: 교과목 - PO와의 연계정도 상

4) 학습성과와 교과목 및 교과 외 활동의 연계 (2018-2020학년도 입학생)

교과목	교양	인간 성장과 발달	미생물학	세계보건학의료와 간호 전문직	인체 구조와 생리 I	통일과 다문화 사회	병태 생리학	의사 소통과 협력 관계	인체 구조와 생리 II	기본 간호학	Health Assessment & Practice	건강과 문화 예술	건강 통계	약리학	기본 간호학 및 실습	간호 정보	생명 윤리와 간호	Introduction of Global Health	Introduction to Global Health care Industry	Global Health Care System	성인 건강 간호학 I	성인 건강 간호학 I 실습	성인 건강 간호학 II	성인 건강 간호학 II 실습	정신 건강 간호학 I	정신 건강 간호학 I 실습	정신 건강 간호학 II	정신 건강 간호학 II 실습	모성 건강 간호학 I	모성 건강 간호학 I 실습	모성 건강 간호학 II	모성 건강 간호학 II 실습	아동 건강 간호학 I	아동 건강 간호학 I 실습	임상 간호 실습 입문					
PO1	○ LH	○ LM	○ LM		○ LM		● LM		○ LM	● LM	● LM			○ LM		○ LM	● LM				● LM		● LM		● LM											○ LM				
PO2										○ LM											● LM		● LM		● LH	● LM												● LH		
PO3															● LM							● LH	● LM		● LH	● LM													● LH	● LM
PO4								● LM			○ LM																													● LM
PO5								○ LM																																
PO6				○ LM													● LM	○ LM																						
PO7									○ LM																															
PO8																																								
PO9				○ LM																																				
PO10				● LM																																				

교과목	간호학 연구	건강 증진	유전 상담과 간호	Traditional Nursing Therapy	전문적 과 리더십 개발	International Health Information & Epidemiology	Global Nursing Issues	국제 교류 및 협력 사업 실습	성인 건강 간호학 III	성인 건강 간호학 III 실습	성인 건강 간호학 IV	성인 건강 간호학 IV 실습	아동 건강 간호학 II	아동 건강 간호학 II 실습	지역 사회 건강 간호학 I	지역 사회 건강 간호학 I 실습	지역 사회 건강 간호학 II	지역 사회 건강 간호학 II 실습	간호 관리학	간호 관리학 실습	노인 간호학	노인 간호학 실습	자기 주도 선택 실습	보건 의료법	통합적 임상간호사실 레이션	자기 주도 통합 실습	간호 경영	국제 재난 및 위기 관리	글로벌 건강관리 프로그램 기획	보건 의료 정책	국제 교류 참여	채플 참석									
PO1			● LH		● LH														● LH																						
PO2		● LH							○ LH	● LH	● LH	● LH			● LH	○ LH																									
PO3																																									
PO4		● LH	● LH																																						
PO5				○ LM																																					
PO6			○ LM						○ LH	● LH																															
PO7					● LH															● LH																					
PO8	● LH			● LM																																					
PO9						● LH	● LH	● LH							● LH	○ LH																									
PO10	● LH					● LH	● LH	● LH																																	

♣은 간호학 전공, †는 글로벌건강간호학 전공 개설 과목.

- PO1. 다양한 교양 및 전공지식을 습득하고, 통합한다
- PO2. 비판적 사고능력에 기반하여 간호과정을 적용하고, 문제해결 능력을 발휘한다
- PO3. 간호지식에 근거하여 대상자에 따른 숙련된 간호술을 적용한다
- PO4. 언어적 비언어적 상호작용을 통해 대상자와의 치료적 의사소통술을 적용한다
- PO5. 건강문제 해결을 위해 전문분야간의 협력 관계를 설명한다
- PO6. 법적 윤리적 기준에 입각한 간호전문직 표준을 이해하고 설명한다
- PO7. 나눔과 돌봄의 리더십을 발휘한다
- PO8. 간호연구를 기획하고 수행한다
- PO9. 간호의 최신동향을 설명한다
- PO10. (간호학) 글로벌 간호 및 건강 이슈를 분석한다 (글로벌건강간호학) 글로벌 건강 향상을 위한 다양한 국제교류활동에 참여한다

<성취수준>

- - 기초: 학습성과를 달성하기 위해 갖추어야할 기본지식을 습득하는 수준
- - 심화: 습득한 기초지식과 전문지식을 통합하고 모의상황에 적용하는 수준
- - 통합: 실제상황에 적용하는 수준

<연계정도>

- LM: 교과목 - PO와의 연계정도 중
- LH: 교과목 - PO와의 연계정도 상

5) 학습성과와 교과목 및 교과 외 활동의 연계(2016-2017년도 입학생)

교과목 학습 성과	교양	인간 성장과 발달	미생물학	세계보건의료와 간호 전문직	인체구조와 생리 I	다문화 사회와 인간 이해	병태 생리학	의사 소통과 협력 관계	인체 구조와 생리 II	기본 간호학	Health Assessment & Practice	간호와 문화 예술	건강 통계	약리학	기본 간호학 및 실습	간호 정보학	생명 윤리와 간호학	Introduction of Global Health ↑	Introduction to Global Health care Industry ↑	Global Health Care System ↑	성인 건강 간호학 I	성인 건강 간호학 I 실습	성인 건강 간호학 II	성인 건강 간호학 II 실습	정신 건강 간호학 I	정신 건강 간호학 I 실습	정신 건강 간호학 II	정신 건강 간호학 II 실습	모성 건강 간호학 I	모성 건강 간호학 I 실습	모성 건강 간호학 II	모성 건강 간호학 II 실습	아동 건강 간호학 I	아동 건강 간호학 I 실습	임상 간호 실습 입문	
	PO1	○ LH	○ LM	○ LM	○ LM	○ LM	○ LM	○ LM	○ LM	○ LM	○ LM	○ LM	○ LM	○ LM	○ LM	○ LM	○ LM	○ LM	○ LM	○ LM	○ LM	○ LH	○ LH	○ LH	○ LH	○ LH	○ LH	○ LH	○ LH	○ LH	○ LH	○ LH	○ LH	○ LH	○ LH	○ LH
PO2				○ LM					○ LM	○ LM					○ LH						○ LH	○ LH	○ LH	○ LH	○ LH	○ LH	○ LH	○ LH	○ LH	○ LH	○ LH	○ LH	○ LH	○ LH	○ LH	
PO3									○ LM	○ LM					○ LH							○ LH														○ LH
PO4							○ LH			○ LM								○ LH				○ LH														○ LH
PO5							○ LM											○ LH																		
PO6				○ LM													○ LH	○ LH				○ LH														○ LH
PO7	○ LM			○ LM														○ LM	○ LH																	
PO8													○ LH			○ LM																				
PO9				○ LM														○ LH	○ LH																	
PO10	○ LM				○ LM													○ LH																		

교과목 학습 성과	간호학 연구	건강 증진학	유전 상담과 간호학	Traditional Nursing Therapy †	전문직과 리더십 개발 †	International Health Information & Epidemiology †	Global nursing issues † †	국제 교류 및 협력 사업 실습 †	성인 건강 간호학 III	성인 건강 간호학 III 실습	성인 건강 간호학 IV	성인 건강 간호학 IV 실습	아동 건강 간호학 II	아동 건강 간호학 II 실습	지역 사회 건강 간호학	지역 사회 건강 간호학 실습	지역 사회 건강 간호학 II	지역 사회 건강 간호학 II 실습	간호 관리학	간호 관리학 실습	노인 간호학	노인 간호학 실습	자기 주도 선택 실습	보건 의료법	통합적 임상 간호 시뮬레이션 †	자기 주도 통합 실습 †	간호 경영학	국제 재난 및 위기 관리 †	글로벌별 건강 간호 프로그램 기획 †	보건 의료 정책	국제 교류 참여 또는 공인 외국어 성적 취득	채플 참여				
	PO1			○ LM	○ LM	○ LM	○ LH		○ LH	○ LH		○ LH		○ LH	○ LH	○ LH	○ LH		○ LH	○ LH	○ LH	○ LH	○ LH	○ LH	○ LH	○ LH	○ LM		○ LH	○ LM						
PO2		○ LM						○ LH	○ LH	○ LH	○ LH	○ LH	○ LH	○ LH	○ LH	○ LH		○ LH			○ LH	○ LH	○ LH	○ LH	○ LH	○ LH										
PO3									○ LH	○ LH	○ LH	○ LH	○ LH	○ LH	○ LH	○ LH						○ LH	○ LH	○ LH	○ LH	○ LH										
PO4		○ LM	○ LM						○ LH	○ LH	○ LH	○ LH	○ LH	○ LH	○ LH	○ LH					○ LH	○ LH	○ LH	○ LH	○ LH	○ LH										
PO5				○ LM		○ LH		○ LH								○ LH		○ LH	○ LH	○ LH	○ LH			○ LH	○ LH	○ LH	○ LM	○ LM	○ LH							
PO6			○ LM					○ LH	○ LH	○ LH				○ LH			○ LH			○ LH			○ LH	○ LH	○ LH	○ LH										
PO7				○ LM	○ LM			○ LH					○ LH						○ LH	○ LH			○ LH	○ LH	○ LH	○ LM	○ LM	○ LH							○ LH	
PO8	○ LH																		○ LH	○ LH																
PO9						○ LH	○ LH	○ LH							○ LH	○ LH				○ LH								○ LH	○ LH	○ LH						
PO10						○ LH	○ LH	○ LH																												○ LH

‡ 은 간호학 전공, † 은 글로벌건강간호학 전공 개설 과목.

6) 학습성과와 교과목 및 교과 외 활동의 연계 (2014~2015학년도 입학생)

교과목	교양	건강 과학의 이해	다문화 사회와 인간 이해	간호학 개론 or 세계보건 의료와 간호전문직	기초 해부 생리	미생물 학	기본 간호학	건강과 통계	인체 구조와 기능	병태생 리학	기본 간호학 및 실 습	의사 소통과 협력 관계	약리학	Health Assessment & Practice	간호 정보학	간호와 임상 영양	Traditional Nursing Therapy ‡	Introduct ion of Global Health †	Introduct ion to Global Health care Industry †	Global Health Care System †	성인 건강 간호학 I	성인 건강 간호학 I 실습	성인 건강 간호학 II	성인 건강 간호학 II 실 습	정신 건강 간호학 I	정신 건강 간호학 I 실습	정신 건강 간호학 II	정신 건강 간호학 II 실 습	모성 건강 간호학 I	모성 건강 간호학 I 실습	모성 건강 간호학 II	모성 건강 간호학 II 실습	아동 건강 간호학 I	아동 건강 간호학 I 실습	임상 간호 실습 입문	간호학 연구				
	학습 성과																																							
PO1	○ LH	○ LM	○ LM	○ LM	○ LM	○ LM	○ LH	○ LM	○ LM	○ LM	○ LH	○ LM	○ LM	○ LM	○ LM	○ LM	○ LM				○ LH	○ LH	○ LH	○ LH	○ LH	○ LH	○ LH	○ LH	○ LH	○ LH	○ LH	○ LH	○ LH	○ LH	○ LH	○ LH	○ LH			
PO2				○ LM			○ LH				○ LH			○ LM							○ LH	○ LH	○ LH	○ LH	○ LH	○ LH	○ LH	○ LH	○ LH	○ LH	○ LH	○ LH	○ LH	○ LH	○ LH	○ LH				
PO3							○ LH				○ LH			○ LM								○ LH	○ LH	○ LH	○ LH	○ LH	○ LH	○ LH	○ LH	○ LH	○ LH	○ LH	○ LH	○ LH	○ LH	○ LH	○ LH			
PO4											○ LH			○ LM					○ LH			○ LH	○ LH	○ LH	○ LH	○ LH	○ LH	○ LH	○ LH	○ LH	○ LH	○ LH	○ LH	○ LH	○ LH	○ LH	○ LH			
PO5											○ LM					○ LM	○ LH																							
PO6				○ LM																		○ LH	○ LH	○ LH	○ LH	○ LH	○ LH	○ LH	○ LH	○ LH	○ LH	○ LH	○ LH	○ LH	○ LH	○ LH	○ LH	○ LH		
PO7	○ LM			○ LM																○ LM	○ LH																			
PO8								○ LH						○ LM																									○ LH	
PO9				○ LM																																				
PO10	○ LM		○ LM																																					

교과목	건강 환경과 안전	유전 상담과 간호	생명 윤리와 간호	근거 기반 간호	Internati onal Health Informat ion & Epidemi ology†	보건의료 정책 ‡ †	Global nursing issues ‡ †	국제 교류 및 협력 사업 실습†	성인 건강 간호학 III	성인 건강 간호학 III 실습	성인 건강 간호학 IV	성인 건강 간호학 IV 실습	아동 건강 간호학 II	아동 건강 간호학 II 실습	지역 사회 건강 간호학 I	지역 사회 건강 간호학 II 실습	지역 사회 건강 간호학 II 실습	간호 관리학	간호 관리학 실습	노인 간호학	노인 간호학 실습	자기 주도 선택 실습	보건 의료법	자기 주도 통합 실습	통합적 임상 간호 사례 레이션 ‡	전문직 과 리더십 개발	간호 전문직 통합 세미나 ‡	간호 경영	국제 재난 및 위기 관리	글로벌 건강 간호 프로그 램 기획	국제 교류 참여 또는 공인 외국어 성적 취득	체플 참여							
	학습 성과																																						
PO1	○ LH	○ LM	○ LM	○ LM	○ LH	○ LH	○ LM		○ LH	○ LH	○ LH	○ LH	○ LH	○ LH	○ LH	○ LH	○ LH	○ LH	○ LH	○ LH	○ LH	○ LH	○ LH	○ LH	○ LH	○ LH	○ LH	○ LH	○ LH	○ LH	○ LH	○ LH	○ LH	○ LH	○ LH	○ LH	○ LH		
PO2					○ LH				○ LH	○ LH	○ LH	○ LH	○ LH	○ LH	○ LH	○ LH	○ LH				○ LH	○ LH	○ LH	○ LH	○ LH	○ LH	○ LH	○ LH	○ LH	○ LH	○ LH	○ LH	○ LH	○ LH	○ LH	○ LH	○ LH	○ LH	
PO3									○ LH	○ LH	○ LH	○ LH	○ LH	○ LH	○ LH	○ LH	○ LH					○ LH	○ LH	○ LH	○ LH	○ LH	○ LH	○ LH	○ LH	○ LH	○ LH	○ LH	○ LH	○ LH	○ LH	○ LH	○ LH	○ LH	
PO4		○ LM							○ LH	○ LH	○ LH	○ LH	○ LH	○ LH	○ LH	○ LH	○ LH					○ LH	○ LH	○ LH	○ LH	○ LH	○ LH	○ LH	○ LH	○ LH	○ LH	○ LH	○ LH	○ LH	○ LH	○ LH	○ LH	○ LH	
PO5					○ LM				○ LH	○ LH	○ LH	○ LH	○ LH	○ LH	○ LH	○ LH	○ LH					○ LH	○ LH	○ LH	○ LH	○ LH	○ LH	○ LH	○ LH	○ LH	○ LH	○ LH	○ LH	○ LH	○ LH	○ LH	○ LH	○ LH	
PO6		○ LM	○ LH						○ LH	○ LH	○ LH	○ LH	○ LH	○ LH	○ LH	○ LH	○ LH					○ LH	○ LH	○ LH	○ LH	○ LH	○ LH	○ LH	○ LH	○ LH	○ LH	○ LH	○ LH	○ LH	○ LH	○ LH	○ LH	○ LH	○ LH
PO7					○ LM				○ LH	○ LH	○ LH	○ LH	○ LH	○ LH	○ LH	○ LH	○ LH					○ LH	○ LH	○ LH	○ LH	○ LH	○ LH	○ LH	○ LH	○ LH	○ LH	○ LH	○ LH	○ LH	○ LH	○ LH	○ LH	○ LH	○ LH
PO8				○ LH																																			
PO9					○ LH	○ LH	○ LH	○ LH							○ LH	○ LH												○ LM		○ LH	○ LH	○ LH	○ LH	○ LH	○ LH	○ LH	○ LH	○ LH	
PO10					○ LH		○ LH	○ LH																															○ LH

‡ 은 간호학 전공, † 은 글로벌건강간호학 전공 개설 과목.

7) 학습성과와 교과목 및 교과 외 활동의 연계 (2013학년도 입학생)

교과목 학습 성과	교양	건강 과학의 이해	다문화 사회와 인간 이해	세계보 건의료 와간호 전문직	기초 해부 생리	미생물 학	기본 간호학	간강과 통계	인체 구조와 기능	병태 생리학	기본 간호학 및 실습	의사 소통과 협력 관계	약리학	Health Assess ment & Practice	유전 상담과 간호	간호 정보	Traditio nal Nursing Therapy	성인 건강 간호학	성인 건강 간호학 실습	성인 건강 간호학 II	성인 건강 간호학 II 실습	정신 건강 간호학	정신 건강 간호학 실습	정신 건강 간호학 II	정신 건강 간호학 II 실습	모성 건강 간호학	모성 건강 간호학 실습	모성 건강 간호학 II	모성 건강 간호학 II 실습	아동 건강 간호학					
PO1	○ LH	○ LM	○ LM	● LM	○ LM	○ LM	○ LM	○ LM	○ LM	○ LM	○ LM	○ LM	○ LM	○ LM	○ LM	○ LM	○ LM	○ LH	● LH	○ LH	● LH	○ LH	● LH	○ LH	● LH	○ LH	● LH	○ LH	● LH	○ LH	● LH	○ LH	● LH	○ LH	● LH
PO2				○ LM			○ LH				○ LH			○ LM				○ LH	● LH	○ LH	● LH	○ LH	● LH	○ LH	● LH	○ LH	● LH	○ LH	● LH	○ LH	● LH	○ LH	● LH		
PO3							○ LH				○ LH			○ LM					● LH		● LH		● LH		● LH		● LH		● LH		● LH		● LH		
PO4												○ LH		○ LM	○ LM				● LH		● LH		● LH		● LH		● LH		● LH		● LH		● LH		
PO5																	○ LM																		
PO6				○ LM											○ LM				● LH		● LH		● LH		● LH		● LH		● LH		● LH		● LH		
PO7	○ LM			○ LM																															
PO8								○ LH								○ LM						○ LH													
PO9				○ LM																															
PO10	○ LM		○ LM																																

교과목 학습 성과	아동 건강 간호학 실습	간호학 연구	임상 간호 실습 입문	건강 환경과 안전	간호와 임상 영양	Global nursing issues	생명 윤리와 간호	근거 기반 간호	보건 의료 정책	성인 건강 간호학 III	성인 건강 간호학II I 실습	성인 건강 간호학 IV	성인 건강 간호학 IV 실습	아동 건강 간호학 II	아동 건강 간호학 II 실습	지역 사회 건강 간호학	지역 사회 건강 간호학 실습	간호 관리학	간호 관리학 실습	노인 간호학	노인 간호학 실습	자기 주도 통합 실습	보건 의료법	전문직 과 리더십 개발	간호전 문직 통합 세미나	간호 경영	사회 봉사	동아리 봉사	국제학 술대회 준비 및 참여	외국대 학간과 의 교류					
PO1	● LH		● LH	○ LM	○ LM		○ LM	● LM	○ LM	○ LH		○ LH		○ LH	● LH	○ LH		○ LH	● LH	○ LH	● LH	● LH	○ LH	○ LM	○ LM	○ LM	○ LM	● LM	● LM		● LM		● LM		
PO2	● LH							● LH		○ LH	● LH	○ LH	● LH	○ LH	● LH	○ LH	● LH				○ LH	● LH	● LH						● LM						
PO3	● LH		○ LH								● LH		● LH		● LH							● LH	● LH												
PO4	● LH		○ LH								● LH		● LH		● LH							● LH	● LH				● LM	● LM	● LM	● LM	● LM	● LM		● LM	
PO5																	○ LH	○ LH	○ LH			● LH			○ LM	● LM									
PO6	● LH						○ LH			○ LH	● LH				● LH			○ LH				● LH	○ LH												
PO7															● LH			○ LH	● LH		● LH	● LH				○ LM		○ LM	● LH	● LH					
PO8		● LH						○ LH														● LH													
PO9						● LH			○ LH										○ LH		○ LH					○ LM									
PO10						○ LH																												● LH	● LH

- PO1. 다양한 교양 및 전공지식을 습득하고, 통합한다
- PO2. 비판적 사고능력에 기반하여 간호과정을 적용하고, 문제해결 능력을 발휘한다
- PO3. 간호지식에 근거하여 대상자에 따른 숙련된 간호술을 적용한다
- PO4. 언어적 비언어적 상호작용을 통해 대상자와의 치료적 의사소통술을 적용한다
- PO5. 건강문제 해결을 위해 전문분야간의 협력 관계를 설명한다
- PO6. 법적 윤리적 기준에 입각한 간호전문직 표준을 이해하고 설명한다
- PO7. 나눔과 돌봄의 리더십을 발휘한다
- PO8. 간호연구를 기획하고 수행한다
- PO9. 간호의 최신동향을 설명한다
- PO10. 다양한 국제교류활동에 참여한다

- <성취수준>
- - 기초: 학습성과를 달성하기 위해 갖추어야할 기본지식을 습득하는 수준
  - - 심화: 습득한 기초지식과 전문지식을 통합하고 모의상황에 적용하는 수준
  - - 통합: 실제상황에 적용하는 수준
- <연계정도>
- LM: 교과목 - PO와의 연계정도 중
  - LH: 교과목 - PO와의 연계정도 상

#### 4. 교과과정 편성표

##### 1) 간호학 전공

##### (1) 2024 교육과정

간호대학 간호학전공 교과과정 총괄표 (2024 개정)

교과목 구분	1학년						2학년						3학년						4학년						이수학점 계				
	1학기			2학기			1학기			2학기			1학기			2학기			1학기			2학기			(복수) 전공	심화 전공			
	과목	학점	시간	과목	학점	시간	과목	학점	시간	과목	학점	시간	과목	학점	시간	과목	학점	시간	과목	학점	시간	과목	학점	시간					
교양 기초 교양	이화전선미	가독교와세계	3	3	나눔과공존의미의실용 4과목 중 택1	3	3																		15				
	사고와표현	통합적사고와글쓰기	3	3																									
	글로벌의사소통				College English	3	3																						
	컴퓨팅과수리적사고																												
핵심교양	6개 영역(문학과언어/예술과표현/역사와철학/인간과사회/과학과기술/창의와도전) 중 4개 영역을 선택하여 영역별로 각 1과목씩 총 4과목(12학점) 이수																								12				
전공기초 교과목	인간성장개발* 인체구조와생리 I *	2 1.5	2 1.5	인체구조와생리 II * 통일과다문화사회*	3 2	3 2	간호미생물학* 의사소통과협력관계*	1.5 3	1.5 3	생명윤리* 건강통계*	1.5 3	1.5 3														17.5			
전공 교과목 (설정/개설학점 수 포함)	세계보건기구의간호전문직*	3	3	병태생리학*	3	3	Health Assessment* Health Assessment Fractures*	1.5 1.5	1.5 3	기본간호학 II * 기본간호학실습*	1.5 1.5	1.5 3	간호왕업과정영* 간호학연구*	1.5 3	1.5 3	모성건강간호학 II *실습* 모성건강간호학 I *	3 1.5	3 1.5	성인건강간호학 II * 성인건강간호학 I *	3 1.5	3 1.5	보건의료법* 성인건강간호학 III *	1.5 3	1.5 3	간호관리학* 간호관리학실습*	3 1.5	3 1.5	최소전공 이수학점	최소전공 이수학점
	간호정보기술*	1.5	1.5	약리학*	2	2	간호정보기술*	1.5	1.5	약리학*	2	2	모성건강간호학 I *	1.5	1.5	성인건강간호학 II *	3	3	성인건강간호학 I *	1.5	1.5	아동건강간호학 II *	3	3	노인간호학*	1.5	1.5		
	기본간호학 I *	1.5	1.5	환자안전과간호*	1.5	1.5	기본간호학 I *	1.5	1.5	환자안전과간호*	1.5	1.5	모성건강간호학 I 실습*	1	3	성인건강간호학 II 실습*	1.5	4.5	아동건강간호학 II *	3	3	아동건강간호학 I *	1.5	1.5	노인간호학실습*	1.5	4.5		
	Introduction of Global Health	1.5	1.5				Introduction of Global Health	1.5	1.5				성인건강간호학 I *	1.5	1.5	아동건강간호학 I *	1.5	1.5	성인건강간호학 III *	1.5	4.5	아동건강간호학 III 실습*	1.5	4.5	성인건강간호학 IV *	3	3		
	전문직과자가개발	1.5	1.5				전문직과자가개발	1.5	1.5				성인건강간호학 I 실습*	1	3	아동건강간호학 I 실습*	1	3	지역사회건강간호학 I *	3	3	지역사회건강간호학 II *	1.5	1.5	성인건강간호학 V 실습*	1.5	4.5		
													임상간호실습입문*	1.5	4.5	임상간호실용영어선*	1.5	3	지역사회건강간호학 I 실습*	1.5	4.5	자기주도선택실습*	1.5	4.5	성인건강간호학 VI *	1.5	4.5		
													정신건강간호학 I *	1.5	1.5	정신건강간호학 II *	3	3	Global Nursing in Global Health	1.5	1.5	지역사회건강간호학 II *	1.5	1.5	지역사회건강간호학 III *	1.5	1.5		
													정신건강간호학 I 실습*	1	3	정신건강간호학 II 실습*	1.5	4.5	Global Nursing in Global Health	1.5	1.5	지역사회건강간호학 III *	1.5	1.5	지역사회건강간호학 IV *	1.5	1.5		
													Global Nursing Issues	1.5	1.5	Global Nursing Issues	1.5	1.5	Global Nursing Issues	1.5	1.5	Global Nursing Issues	1.5	1.5	Global Nursing Issues	1.5	1.5		
													통합적간호종류	1.5	1.5	통합적간호종류	1.5	1.5	통합적간호종류	1.5	1.5	통합적간호종류	1.5	1.5	통합적간호종류	1.5	1.5		
	설정학점수	3	3	설정학점수	3	3	설정학점수	9	9	설정학점수	6.5	6.5	설정학점수	16.5	16.5	설정학점수	17.5	17.5	설정학점수	18	18	설정학점수	18	18	설정학점수	19.5	19.5		
	개설학점수	3	3	개설학점수	3	3	개설학점수	7.5	7.5	개설학점수	6.5	6.5	개설학점수	15.0	15.0	개설학점수	17.5	17.5	개설학점수	16.5	16.5	개설학점수	16.5	16.5	개설학점수	18	18		
	설정학점수 계: 93.0      개설학점수 계: 87																												
전공 교과목 (설정/개설학점 수 포함)	현장실습(인턴십), 창업실습 교과목																												
	도전학기교과목																												
	전체학년 영어강의교과목																												
	계절학기교과목																												
타전공인정 교과목																													
	타전공인정 교과목 인정학점 제한:																												
석사학위연계 교과목 * 최대 7과목까지 설정가능																													
	석사학위연계 교과목 수강 제한학점: 12학점 (이수인정: 6학점까지만 학사학위과정 졸업 또는 수료에 필요한 학점에 포함시킬 수 있으며, 나머지 6학점은 대학원 진학시 석사학위과정 수료에 필요한 학점에 포함시킬 수 있음)																												
기타 교과목 (1학년세미나, 전공선택(교직))	1학년세미나	1											보건교과교육론	3	3	보건교과교육연구및지도법	3	3	교육실습(보건)	2									
학기당 취득학점	19			19			18			18			18			18			18			18			총합(필요인정학점) 135				









(4) 2014 교육과정

( 간호학 ) 전공(학과) 교과과정 총괄표 (2014학년도 개정)

간호대학

구분	1 학년						2 학년						3 학년						4 학년						비고		
	1 학기			2 학기			1 학기			2 학기			1 학기			2 학기			1 학기			2 학기					
	과목	학점	시간	과목	학점	시간	과목	학점	시간	과목	학점	시간	과목	학점	시간	과목	학점	시간	과목	학점	시간	과목	학점	시간			
기초교양	우리말과글쓰기 대학영어	3 3	3 3	기독교와세계 고급영어 Ⅰ *택1 제2외국어 Ⅰ 나눔리더십	3 (4)	3 (6)	고전읽기와 글쓰기	2	3																이수학점계 (16-17)		
핵심교양	5개 영역 선택 각 영역별 1과목(3학점)씩 15학점 5개 영역 : 문학과언어영역, 표현과예술영역, 역사와철학영역, 인간과사회영역, 과학과 기술 영역																							이수학점계 (15)			
전공기초과목	*건강과학의 이해	3	3	*기초해부생리	3	3	*건강과통계	3	3																이수학점계 (9)		
	*다문화 사회와 인간이해	2	2	*미생물학	1.5	1.5	*인체구조와 기능	3	3	*의사소통과 협력관계	3	3													이수학점계 (11)		
전공과목	간호학개론 Ⅰ *택1	2	2	*기본간호학	1.5	1.5	*병태생리학	3	3	*약리학	2	2	*성인간호학I	1.5	1.5	*정신간호학I	3	3	*지역사회간호학I	3	3	*지역사회간호학II	1.5	1.5			
	세계보건의료Ⅰ	3	3				*기본간호학 및 실습	3	4.5	*Health Assessment & Practice	3	4.5	*성인간호학II실습	1.5	4.5	*정신간호학II실습	1	3	*지역사회간호학II실습	1.5	4.5	*지역사회간호학II실습	1.5	4.5	전공설정 학 점 계 (97.5)		
	와간호전문지								*간호정보	1.5	1.5	*성인간호학III실습	1.5	4.5	*모성간호학II실습	1	3	*성인간호학III	3	3	*성인간호학IV	3	3	*성인간호학IV실습	1.5	4.5	
												*성인간호학III실습	1.5	4.5	*모성간호학III실습	1	3	*성인간호학III실습	1.5	4.5	*성인간호학IV실습	1.5	4.5	*성인간호학IV실습	1.5	4.5	
												*성인간호학III실습	1.5	4.5	*성인간호학III실습	1	3	*아동간호학II	3	3	*간호관리학	3	3	*간호관리학실습	1.5	4.5	
												*아동간호학II실습	1.5	4.5	*성인간호학III실습	1	3	*아동간호학II실습	1.5	4.5	*간호윤리학실습	1.5	1.5	*노인간호학	1.5	1.5	
												*임상간호실습입문	1.5	4.5	*아동간호학I	1.5	1.5	*아동간호학II실습	1	3	*통합적임상간호	1	2	*노인간호학실습	1.5	4.5	
												*간호학연구	3	3	*아동간호학I실습	1	3	*생명윤리와 간호	1.5	1.5	사례레이션			*자기주도선택실습	1	3	
																									*자기주도통합실습	2	6
	설정학점수:5 개설학점수:3		설정학점수:1.5 개설학점수:1.5		설정학점수:6 개설학점수:6		설정학점수:9.5 개설학점수:9.5		설정학점수:19.5 개설학점수:18		설정학점수:17.5 개설학점수:17.5		설정학점수:20.5 개설학점수:17.5		설정학점수:18 개설학점수:18										(복수)전공 이수학점계 (98)		
타전공(학과) 인정과목																											
기타과목	1학년세미나												(보건교과교육론3)			(보건교과교재연구및지도법3)										학 점 계 ( )	
학 점 계	19			19			18			18			18			18			18			18			졸업학점 (135)		

※ (\*)표시 교과목은 필수 이수 교과목임.  
 1. 전공기초과목은 필수로 지정하는 교과목은 과목명, 시간, 학점 수를 기재하고, 필수가 아닌 교과목은 해당 학기에 시간, 학점수만 기재한다.  
 2. 전공<서식4>의 설정 및 개설학점은 각각을 합산하여 설정 총 102학점, 개설 총 72학점 이내로 한다.  
 3. 심화전공 및 (복수)전공 이수학점계에는 전공기초 이수학점을 포함시킨다.  
 4. 타전공(학과) 인정과목의 학점은 전공별 개설학점에 포함하지 않는다.  
 5. 기타과목 학점수 란에는 전공선택(교직) 및 기타 미래설계 교양 등의 학점수를 기재한다.

(5) 2013 교육과정

( 간호학 ) 전공(학과) 교과과정 총괄표 (2013학년도 개정)

간강과학대학

구 분	1 학 년						2 학 년						3 학 년						4 학 년						비 고
	1 학 기			2 학 기			1 학 기			2 학 기			1 학 기			2 학 기			1 학 기			2 학 기			
	과 목	학점	시간	과 목	학점	시간	과 목	학점	시간	과 목	학점	시간	과 목	학점	시간	과 목	학점	시간	과 목	학점	시간	과 목	학점	시간	
기초교양	우리말과글쓰기 대학영어	3 3	3 3	기독교와세계 고급영어 1 2외국어 1 나눔리더쉽	3 3 4 2	3 3 6 2	고전읽기와 글쓰기	2	3																이수학점계 (16-17)
핵심교양	5개 영역 선택 각 영역별 1과목(3학점)씩 15학점 5개 영역 : 문학과언어영역, 표현과예술영역, 역사와철학영역, 인간과사회영역, 과학과 기술 영역																							이수학점계 ( 15 )	
대학기초과목	간강과학의 이해	3	3	기초해부생리	3	3	건강과학실기 건강과통계	3	3	건강상담심리	3	3													이수학점계 ( 9 )
전공기초과목	*다문화 사회와 인간이해	2	2	*미생물학	3	3	*인체구조와 기능	3	3	*의사소통과 협력관계	3	3													이수학점계 ( 11 )
전공과목	*세계보건의료와 간호전문직	3	3	*기본간호학	1.5	1.5	*병태생리학 *기본간호학 및 실습	3 3	3 4.5	*약리학 *Health Assessment & Practice	3 3	3 4.5	*성인간호학I *성인간호학II실습 *정신간호학I *정신간호학II실습 *모성간호학I *모성간호학II실습 *임상간호실습입문 *간호학연구	1.5 1.5 1.5 1.5 1.5 1.5 1.5 3	1.5 1.5 1.5 1.5 1.5 1.5 1.5 3	*정신간호학II *정신간호학II실습 *모성간호학II *모성간호학II실습 *성인간호학II *성인간호학II실습 *아동간호학I *아동간호학II실습	3 3 3 3 3 3 3 3	*지역사회간호학I *지역사회간호학II실습 *성인간호학III *성인간호학III실습 *아동간호학II *아동간호학II실습 *보건의료법 *간호관리학 *자기주도통합실습	3 3 3 3 3 3 1.5 1.5 1.5 1.5 1.5	*지역사회간호학II *지역사회간호학II실습 *성인간호학IV *성인간호학IV실습 *노인간호학 *노인간호학 실습 *간호관리학 *간호관리학 실습 *자기주도통합실습	1.5 1.5 3 3 3 3 1.5 1.5 3 3 3	1.5 1.5 4.5 4.5 1.5 1.5 1.5 1.5 1.5 1.5 1.5	전공설정 학 점 계 ( 97.5 )		
	설정학점수:3 개설학점수:3	설정학점수:1.5 개설학점수:1.5	설정학점수:6 개설학점수:6	설정학점수:10.5 개설학점수:9	설정학점수:19.5 개설학점수:18	설정학점수:19.5 개설학점수:18	설정학점수:18 개설학점수:18	설정학점수:19.5 개설학점수:18	전공개설 학 점 계 ( 91.5 )																
타전공(학과) 인정과목																									심화전공 이수학점계 ( )
기타과목	1학년세미나												(보건교과교육론3)	(보건교과교육론3)											학 점 계 ( )
학 점 계	19		19		18		18		18		18		18		18		18		18		18		18		졸업학점 ( 136 )

1. 전공기초과목은 필수로 지정하는 교과목은 과목명, 시간, 학점 수를 기재하고, 필수가 아닌 교과목은 해당 학기에 시간, 학점수만 기재한다.
2. 전공<서식4>의 설정 및 개설학점은 각각을 합산하여 설정 총 102학점, 개설 총 72학점 이내로 한다.
3. 심화전공 및 (복수)전공 이수학점계에는 대학기초와 전공기초 이수학점을 모두 포함 시킨다.
4. 타전공(학과) 인정과목의 학점은 전공별 개설학점에 포함하지 않는다.
5. 기타 과목란에는 교직과목 및 기타 일반교양과목 등의 학점수를 기재한다.





(2) 2020 교육과정

[페이지 3-1]

(간호) 대학 (글로벌건강간호학) 전공 교과과정 총괄표 (2020학년도 개정)

요구구분	1 학년						2 학년						3 학년						4 학년						이수학점 계 (복수 전공)	심화 전공				
	1 학기		2 학기		3 학기		1 학기		2 학기		3 학기		1 학기		2 학기		3 학기		1 학기		2 학기		3 학기							
교과목	학점	시간	교과목	학점	시간	교과목	학점	시간	교과목	학점	시간	교과목	학점	시간	교과목	학점	시간	교과목	학점	시간	교과목	학점	시간	교과목	학점	시간	교과목	학점	시간	
기초교양	이화진선배	3	3	기독교양세계	3	3	나눔과공존의리치미	3	3																					
기초교양	사교와표현	3	3	통합적사고와글쓰기	3	3																								
기초교양	글로벌의사소통						대학영어	3	3																					
기초교양	글로벌리더십과리더십																													
기초교양	글로벌리더십과리더십																													
기초교양	글로벌리더십과리더십																													
기초교양	글로벌리더십과리더십																													
기초교양	글로벌리더십과리더십																													
기초교양	글로벌리더십과리더십																													
기초교양	글로벌리더십과리더십																													
기초교양	글로벌리더십과리더십																													
기초교양	글로벌리더십과리더십																													
기초교양	글로벌리더십과리더십																													
기초교양	글로벌리더십과리더십																													
기초교양	글로벌리더십과리더십																													
기초교양	글로벌리더십과리더십																													
기초교양	글로벌리더십과리더십																													
기초교양	글로벌리더십과리더십																													
기초교양	글로벌리더십과리더십																													
기초교양	글로벌리더십과리더십																													
기초교양	글로벌리더십과리더십																													
기초교양	글로벌리더십과리더십																													
기초교양	글로벌리더십과리더십																													
기초교양	글로벌리더십과리더십																													
기초교양	글로벌리더십과리더십																													
기초교양	글로벌리더십과리더십																													
기초교양	글로벌리더십과리더십																													
기초교양	글로벌리더십과리더십																													
기초교양	글로벌리더십과리더십																													
기초교양	글로벌리더십과리더십																													
기초교양	글로벌리더십과리더십																													
기초교양	글로벌리더십과리더십																													
기초교양	글로벌리더십과리더십																													
기초교양	글로벌리더십과리더십																													
기초교양	글로벌리더십과리더십																													
기초교양	글로벌리더십과리더십																													
기초교양	글로벌리더십과리더십																													
기초교양	글로벌리더십과리더십																													
기초교양	글로벌리더십과리더십																													
기초교양	글로벌리더십과리더십																													
기초교양	글로벌리더십과리더십																													
기초교양	글로벌리더십과리더십																													
기초교양	글로벌리더십과리더십																													
기초교양	글로벌리더십과리더십																													
기초교양	글로벌리더십과리더십																													
기초교양	글로벌리더십과리더십																													
기초교양	글로벌리더십과리더십																													
기초교양	글로벌리더십과리더십																													
기초교양	글로벌리더십과리더십																													
기초교양	글로벌리더십과리더십																													
기초교양	글로벌리더십과리더십																													
기초교양	글로벌리더십과리더십																													
기초교양	글로벌리더십과리더십																													
기초교양	글로벌리더십과리더십																													
기초교양	글로벌리더십과리더십																													
기초교양	글로벌리더십과리더십																													
기초교양	글로벌리더십과리더십																													
기초교양	글로벌리더십과리더십																													
기초교양	글로벌리더십과리더십																													
기초교양	글로벌리더십과리더십																													
기초교양	글로벌리더십과리더십																													
기초교양	글로벌리더십과리더십																													
기초교양	글로벌리더십과리더십																													
기초교양	글로벌리더십과리더십																													
기초교양	글로벌리더십과리더십																													
기초교양	글로벌리더십과리더십																													
기초교양	글로벌리더십과리더십																													



(4) 2014 교육과정

(글로벌건강 간호학) 전공 교과과정 총괄표 (2014학년도 신설)

간호대학

구 분	1 학 년						2 학 년						3 학 년						4 학 년						비 고	
	1 학 기			2 학 기			1 학 기			2 학 기			1 학 기			2 학 기			1 학 기			2 학 기				
	과 목	학점	시간	과 목	학점	시간	과 목	학점	시간	과 목	학점	시간	과 목	학점	시간	과 목	학점	시간	과 목	학점	시간	과 목	학점	시간		
기초교양	우리말과글쓰기 대학영어	3 3	3 3	기독교와세계 고급영어 1 2외국어 1 나눔리더쉽	3 3 4	3 3 6	고전읽기와 글쓰기	2	3																이수학점계 (16-17)	
핵심교양	5개 영역 선택 각 영역별 1과목(3학점)씩 15학점 5개 영역 : 문학과언어영역, 표현과예술영역, 역사와철학영역, 인간과사회영역, 과학과 기술 영역																							이수학점계 ( 15 )		
전공기초과목	*건강과학의 이해	3	3	*기초해부생리	3	3	*건강과통계	3	3																이수학점계 ( 9 )	
	*다문화 사회와 인간이해	2	2	*미생물학	1.5	1.5	*인체구조와 기능	3	3	*의사소통과 협력관계	3	3													이수학점계 ( 9.5 )	
전공과목	간호학개론 1 *택1	2	2	*기본간호학	1.5	1.5	*병태생리학	3	3	*약리학	2	2	*성인건강간호학I	1.5	1.5	*정신건강간호학II	3	3	*지역사회건강간호학I	3	3	*지역사회건강간호학II	1.5	1.5		
	세계보건의료 와간호전문직	3	3				*기본간호학 및 실습	3	4.5	*Health Assessment & Practice	3	4.5	*성인건강간호학실습	1.5	4.5	*정신건강간호학II실습	1	3	*지역사회건강간호학실습	1.5	4.5	*지역사회건강간호학III실습	1.5	4.5	전공설정 학 점 계 ( 93 )	
							*Introduction of Global Health	3	3				*정신건강간호학I	1.5	1.5	*모성건강간호학II	3	3	*성인건강간호학III	3	3	*성인건강간호학IV	3	3		
													*정신건강간호학I실습	1.5	4.5	*모성건강간호학III실습	1	3	*성인건강간호학III실습	1.5	4.5	*성인건강간호학IV실습	1.5	4.5		
													*모성건강간호학I	1.5	1.5	*성인건강간호학II	3	3	*아동건강간호학III	3	3	*간호관리학	3	3		
													*모성건강간호학실습	1.5	4.5	*성인건강간호학II실습	1	3	*아동건강간호학II실습	1.5	4.5	*간호관리학실습	1.5	4.5		
														*임상간호실습입문	1.5	4.5	*아동건강간호학I	1.5	1.5	*보건의료법	1.5	1.5	*노인간호학	1.5	1.5	전공개설 학 점 계 ( 91 )
														*간호학연구	3	3	*아동건강간호학실습	1	3			*노인간호학실습	1.5	4.5		
	설정학점수:5 개설학점수:3			설정학점수:1.5 개설학점수:1.5			설정학점수:9 개설학점수:9			설정학점수:8 개설학점수:8			설정학점수:18 개설학점수:18			설정학점수:17.5 개설학점수:17.5			설정학점수:18 개설학점수:18			설정학점수:16 개설학점수:16			(복수)전공 이수학점계 ( 98 )	
타전공(학과) 인정과목																										
기타과목	1학년세미나																								학 점 계 ( )	
학 점 계	19			19			18			18			18			18			18			18			졸업학점 ( 135 )	

※ (\*)표시 교과목은 필수 이수 교과목임.  
 1. 전공기초과목은 필수로 지정하는 교과목은 과목명, 시간, 학점 수를 기재하고, 필수가 아닌 교과목은 해당 학기에 시간, 학점수만 기재한다.  
 2. 전공<서식4>의 설정 및 개설학점은 각각을 합산하여 설정 총 102학점, 개설 총 72학점 이내로 한다.  
 3. 심화전공 및 (복수)전공 이수학점계에는 전공기초 이수학점을 포함시킨다.  
 4. 타전공(학과) 인정과목의 학점은 전공별 개설학점에 포함하지 않는다.  
 5. 기타과목 학점수 란에는 전공선택(교직) 및 기타 미래설계 교양 등의 학점수를 기재한다.



## 5. 핵심간호술과 실습교과목의 연계성

### 1) 핵심간호술과 실습교과목의 연계성(2024학년도 입학생)

핵심간호술	2학년		3학년 1학기					3학년 2학기					4학년 1학기			4학년 2학기					No.
	Health Assessment Practicum	기본 간호학 실습	임상 간호 실습 입문	성인 건강 간호학 I 실습	정신 건강 간호학 I 실습	모성 건강 간호학 I 실습	성인 건강 간호학 II 실습	정신 건강 간호학 II 실습	모성 건강 간호학 II 실습	아동 건강 간호학 I 실습	국제 교류 및 협력 사업 실습 †	임상간호 시뮬레이션 †	성인 건강 간호학 III 실습	아동 건강 간호학 II 실습	지역 사회 건강 간호학 I 실습	성인 건강 간호학 IV 실습	지역 사회 건강 간호학 II 실습	간호 관리학 실습	노인 간호학 실습	자기 주도 선택 실습	
1. 활력징후 측정	○ LM	○ LM	○ LH		● LM			● LH												● LH	6
2. 경구투약		○ LM	○ LH		● LM			● LH			● LH									● LH	6
3. 근육주사		○ LM	○ LH						● LH											● LH	4
4. 피하주사(간이 혈당검사 포함)		○ LM	○ LH				● LH								● LM					● LH	5
5. 피내주사(전완의 내측면)		○ LM	○ LH									● LH								● LH	4
6. 정맥수액 주입(Infusion pump, syringe pump 사용 포함)		○ LM	○ LH								● LH		● LH							● LH	5
7. 수혈요법			○ LH														● LH			● LH	3
8. 간헐적 위관영양		○ LM	○ LH				● LH													● LH	4
9. 단순도뇨		○ LM	○ LH			● LH														● LH	4
10. 유치도뇨		○ LM	○ LH	● LH					● LH			● LH								● LH	6
11. 배출관장		○ LM	○ LH															● LH		● LH	4
12. 말초산소포화도 측정과 심전도 모니터 적용		○ LM	○ LH									● LH								● LH	4
13. 비강캐뉼라를 이용한 산소요법		○ LM	○ LH	● LH						● LM										● LH	5
14. 흡인		○ LM	○ LH												● LH					● LH	4
15. 기본 심폐소생술 및 제세동기 적용			○ LH									● LH				● LM				● LH	4
16. 통증관리			○ LH										● LM		● LH					● LH	4
17. 욕창관리 및 낙상예방간호		○ LM	○ LH															● LH		● LH	4
18. 배액관 관리(IP 또는 Hemovac)			○ LH						● LH											● LH	3

2) 핵심기본간호술과 실습교과목의 연계성(2023년 개정)

핵심간호술	2학년		3학년 1학기				3학년 2학기					4학년 1학기				4학년 2학기					No.							
	Health Assessment Practice	기본 간호학 실습	임상 간호 실습 입문	성인 건강 간호학 I 실습	정신 건강 간호학 I 실습	모성 건강 간호학 I 실습	성인 건강 간호학 II 실습	정신 건강 간호학 II 실습	모성 건강 간호학 II 실습	아동 건강 간호학 I 실습	국제 교류 및 협력 사업 실습 †	성인 건강 간호학 III 실습	아동 건강 간호학 II 실습	지역 사회 건강 간호학 I 실습	통합적 임상간호 사례 레이션 ‡	성인 건강 간호학 IV 실습	지역 사회 건강 간호학 II 실습	간호 관리학 실습	노인 간호학 실습	자기 주도 선택 실습		자기 주도 통합 실습 ‡						
1. 활력징후 측정	○ LM	○ LM	○ LH		● LM																● LH			6				
2. 경구투약		○ LM	○ LH		● LM																			● LH	6			
3. 근육주사		○ LM	○ LH										● LH												● LH	4		
4. 피하주사(간이 혈당검사 포함)		○ LM	○ LH																						● LH	5		
5. 피내주사(전완의 내측면)		○ LM	○ LH																							● LH	4	
6. 정맥수액 주입(Infusion pump, syringe pump 사용 포함)		○ LM	○ LH																							● LH	5	
7. 수혈요법			○ LH																							● LH	3	
8. 간헐적 위관영양		○ LM	○ LH																							● LH	4	
9. 단순도뇨		○ LM	○ LH																							● LH	4	
10. 유치도뇨		○ LM	○ LH	● LH																						● LH	6	
11. 배출관장		○ LM	○ LH																							● LH	4	
12. 말초산소포화도 측정과 심전도 모니터 적용		○ LM	○ LH																							● LH	4	
13. 비강캐놀라를 이용한 산소요법		○ LM	○ LH	● LH																						● LH	5	
14. 흡인		○ LM	○ LH																							● LH	4	
15. 기본 심폐소생술 및 제세동기 적용			○ LH																							● LH	4	
16. 통증관리			○ LH																							● LH	4	
17. 욕창관리 및 낙상예방간호		○ LM	○ LH																							● LH	4	
18. 배액관 관리(JP 또는 Hemovac)			○ LH																							● LH	● LH	4

3) 핵심기본간호술과 실습교과목의 연계성(2021~2022학년도 입학생)

핵심기본간호술	실습교과목명		3학년										4학년											
	2학년	3학년	기본 간호학 실습	임상 간호 실습 입문	성인 건강 간호학 I 실습	성인 건강 간호학 II 실습	정신 건강 간호학 I 실습	정신 건강 간호학 II 실습	모성 건강 간호학 I 실습	모성 건강 간호학 II 실습	아동 건강 간호학 I 실습	국제교류및협력사업 실습+	통합적 임상간호시물레이션	아동 건강 간호학 II 실습	지역사회 건강 간호학 I 실습	지역사회 건강 간호학 II 실습	성인 건강 간호학 III 실습	성인 건강 간호학 IV 실습	간호관리학 실습	노인 간호학 실습	자기주도 선택 실습	자기주도 통합 실습+		
1. 활력징후 측정	○ LH	● LH					● LH	● LM								○ LM	● LM						● LH	
2. 경구투약	○ LH	● LH					● LM	● LH															● LH	
3. 근육주사(둔부의 복면, ventrogluteal site)	○ LH	● LH				● LM				● LH													● LH	
4. 피하주사(간이 혈당측정 검사 포함)	○ LH	● LH			● LH							● LH			○ LH								● LH	
5. 피내주사(전완의 내측면)	○ LH	● LH								● LM							● LH						● LH	
6. 정맥 수액 주입	○ LH	● LH										● LH	● LH										● LH	
7. 수혈요법		● LH															● LM	● LH					● LH	
8. 간헐적 위관영양	○ LH	● LH			● LH									● LM							● LH	● LH		
9. 단순도뇨	○ LH	● LH	○ LM						● LH														● LH	
10. 유치도뇨(indwelling catheterization)	○ LH	● LH							● LM				● LH										● LH	● LH
11. 배출관장	○ LH	● LH							● LM												● LH	● LH		
12. 수술 전 간호(심호흡 격려, 수술부위 피부준비 및 주의사항)		● LH							● LH													● LH	● LH	
13. 수술 후 간호(배액관-JP, Hemovac 관리, IV PCA관리)		● LH							● LH								● LH					● LH		
14. 입원관리하기		● LH							● LM					● LH								● LH		
15. 격리실 출입시 보호 장구 착용 및 폐기물 관리	○ LH	● LH			● LM						● LM							● LH				● LH		
16. Pulse oximeter 와 EKG monitor 적용	○ LH	● LH	● LH														● LH					● LH		
17. 비강 캐놀라를 이용한 산소 요법	○ LH	● LH	○ LM							● LH												● LH		
18. 기관내 흡인(endotracheal suction)	○ LH	● LH											● LM				● LH					● LH	● LH	
19. 기관절개관 관리(tracheostomy care)	○ LH	● LH														● LH	● LM					● LH		
20. 기본 심폐소생술 및 제세동기 적용		● LH											● LH			● LH						● LH		

‡ 은 간호학 전공, † 은 글로벌간호학 전공 개설 과목

○ - 기초 : 핵심기본간호술의 기초적인 지식, 기술, 태도 능력 함양

● - 심화 : 단순한 모의간호상황에서의 핵심기본간호술 적용

● - 통합 : 실제 간호상황 혹은 복합적인 모의간호상황의 핵심기본간호술 통합 적용

연계수준: LM - 중 LH - 상

### Ⅲ. 교육성과

#### 1. 프로그램 학습성과에 따른 교육성과 수행수준

학습성과(PO) 1		간호학과 다양한 학문분야의 지식을 통합적으로 응용한다.
수행 수준	상	간호학과 다양한 학문분야의 지식을 습득하고 통합적으로 응용할 수 있다.
	중	간호학과 다양한 학문분야의 지식을 습득하고 응용할 수 있다.
	하	간호학과 다양한 학문분야의 지식을 이해할 수 있다.
학습성과(PO) 2		임상추론을 통해 간호상황에 적합한 전인간호를 적용한다.
수행 수준	상	임상추론을 통해 간호상황에 적합한 전인간호를 적용할 수 있다.
	중	임상추론을 통해 간호상황에 적합한 전인간호를 제시할 수 있다.
	하	임상추론과 간호상황에 적합한 전인간호를 이해할 수 있다.
학습성과(PO) 3		보건의료체계 내에서 인구집단 건강문제를 관리한다.(간호학)
수행 수준	상	보건의료체계 내에서 인구집단 건강문제를 도출하여 관리할 수 있다.
	중	보건의료체계 내에서 인구집단 건강문제 관리방안을 제시할 수 있다.
	하	보건의료체계 내에서 인구집단 건강문제 관리방안을 이해할 수 있다.
학습성과(PO) 3		국내의 인구집단 건강이슈에 대처한다. (글로벌건강간호학)
수행 수준	상	국내의 인구집단 건강이슈에 대한 대처방안을 활용할 수 있다.
	중	국내의 인구집단 건강이슈에 대한 대처방안을 제시할 수 있다.
	하	국내의 인구집단 건강이슈에 대한 대처방안을 이해할 수 있다.
학습성과(PO) 4		법적 윤리적 기준에 따라 간호를 수행한다.
수행 수준	상	간호상황에서 법적 윤리적 기준에 따른 간호를 수행할 수 있다.
	중	간호상황에서 법적 윤리적 기준에 따른 간호를 제시할 수 있다.
	하	간호상황에서 법적 윤리적 기준을 이해할 수 있다.
학습성과(PO) 5		안전과 질향상 원리를 간호수행에 적용한다
수행 수준	상	안전한 간호와 간호 질향상 원칙을 간호수행에 적용할 수 있다.
	중	안전한 간호와 간호 질향상 원칙을 제시할 수 있다.
	하	안전한 간호와 간호 질향상 원칙을 이해할 수 있다.
학습성과(PO) 6		건강증진과 건강문제 해결을 위해 전문분야간 협력한다.(간호학)
수행 수준	상	건강증진과 건강문제 해결을 위해 전문분야간 협력할 수 있다.
	중	건강증진과 건강문제해결을 위한 전문분야간 협력방안을 제시할 수 있다.
	하	건강증진과 건강문제해결을 위한 전문분야간 협력방안을 이해할 수 있다.
학습성과(PO) 6		건강증진과 건강문제 해결을 위해 국내외 전문분야간 협력한다(글로벌건강간호학)
수행 수준	상	건강증진과 건강문제 해결을 위해 국내외 전문분야간 협력할 수 있다.
	중	건강증진과 건강문제해결을 위한 국내외 전문분야간 협력방안을 제시할 수 있다.
	하	건강증진과 건강문제해결을 위한 국내외 전문분야간 협력방안을 이해할 수 있다.
학습성과(PO) 7		개인과 전문직 발전을 위해 리더십을 발휘하고 간호정책활동에 참여한다.
수행 수준	상	개인과 간호전문직 발전을 위한 리더십을 발휘하고 간호정책활동에 참여할 수 있다.
	중	개인과 간호전문직 발전을 위한 리더십을 발휘하고 간호정책활동을 제시할 수 있다.
	하	개인과 간호전문직 발전을 위한 리더십과 간호정책활동을 이해할 수 있다.
학습성과(PO) 8		최신 정보통신과 보건의료기술을 간호실무에 활용한다
수행 수준	상	최신 정보통신과 보건의료기술을 간호실무에 활용할 수 있다.
	중	간호실무에 필요한 최신 정보통신과 보건의료기술을 제시할 수 있다.
	하	간호실무에 필요한 최신 정보통신과 보건의료기술을 이해할 수 있다.

## 2. 프로그램 학습성과별 교육성과 평가도구 및 평가시기

평가방법 학습성과	교과목 이수	비교과현황		
		종합시험	임상적 추론 역량 척도	Ewha Nursing Champion Credit(ENCC)
PO1	●	●		
PO2	●		●	
PO3	●			●
PO4	●			●
PO5	●			●
PO6	●			●
PO7	●			●
PO8	●			●
평가시기	매 학년 학기 말	4학년 2학기	4학년 2학기	4학년 2학기

### 3. 프로그램 학습성과별 교육성과 달성목표, 수행수준 및 채점기준 (2024 교과과정)

학습성과(PO) 1		간호학과 다양한 학문분야의 지식을 통합적으로 응용한다.		
수행 수준	상	간호학과 다양한 학문분야의 지식을 습득하고 통합적으로 응용할 수 있다.		
	중	간호학과 다양한 학문분야의 지식을 습득하고 응용할 수 있다.		
	하	간호학과 다양한 학문분야의 지식을 이해할 수 있다.		
달성목표		평가도구 1(교과목 이수여부): 졸업까지 프로그램에 속한 학생의 70% 이상이 '중'등급 이상 평가도구 2(비교과 활동): 졸업까지 프로그램에 속한 학생의 70% 이상이 시험에서 PASS		
평가 및 분석	평가내용	1. 교과목 이수여부		2. 비교과 활동
		1학년	인간성장과발달	종합시험
		2학년	약리학	
		3학년	성인건강간호학II, 정신건강간호학II, 모성건강간호학II	
		4학년	성인건강간호학V, 아동건강간호학II	
	Rubric	가중치	80%	20%
		상	이수한 교과목 비율 합산이 100%	PASS:과목별 과락이 없고, 총점의 70% 이상 득점 FAIL:과목별 과락이 있거나, 총점의 70% 미만 득점
		중	이수한 교과목 비율 합산이 60% 이상 100% 미만	
		하	이수한 교과목 비율 합산이 60% 미만	
	측정	대상	매 학년	4학년
시기		학기 말	2학기	
실행		연도별 해당 교과목 이수여부로 평가	국가고시 대비 종합시험 성적으로 평가	
주관		1. 교과목 이수여부: 담당교수 2. 종합시험 평가: 학과장		
분석	주관	교육성과위원회		
환류	결과평가 및 개선	<ul style="list-style-type: none"> <li>매년말 수집결과를 평가하고 교육성과위원회에 보고하여 달성목표, 교육과정, 평가방법, 평가 측정의 내용을 수정 보완할 수 있다.</li> <li>목표달성이 미흡한 경우 다양한 학문분야 학업성취 및 응용과정 분석 및 평가를 통해 지식습득과 응용능력 향상 방안을 강구한다.</li> <li>'하'등급에 속한 학생들에게 교과목별 재수강의 기회를 부여한다.</li> <li>종합시험을 FAIL한 학생들에게 재시험의 기회를 부여한다.</li> </ul>		
	공개	평가결과를 교육성과위원회에서 검토한 후 학과 게시판에 공개한다.		

### 3. 프로그램 학습성과별 교육성과 달성목표, 수행수준 및 채점기준(계속)

학습성과(PO) 2		임상추론을 통해 간호상황에 적합한 전인간호를 적용한다.			
수행 수준	상	임상추론을 통해 간호상황에 적합한 전인간호를 적용할 수 있다.			
	중	임상추론을 통해 간호상황에 적합한 전인간호를 제시할 수 있다.			
	하	임상추론과 간호상황에 적합한 전인간호를 이해할 수 있다.			
달성목표		졸업까지 프로그램에 속한 학생의 70% 이상이 '중'등급 이상			
평가 및 분석	평가내용	1. 교과목 이수여부		2. 비교과 활동	
		1학년	-		임상적 추론 역량 평가(설문)
		2학년	Health Assessment Practicum		
		3학년	임상간호실습입문, 아동간호간호학실습		
		4학년	성인간호학III실습 성인간호학IV실습 아동간호학II실습 노인간호학실습		
	Rubric	가중치	80%		20%
		상	이수한 교과목 비율 합산이 100%		평균점수 3.5 이상
		중	이수한 교과목 비율 합산이 60% 이상 100% 미만		평균점수 2.0-3.5미만
		하	이수한 교과목 비율 합산이 60% 미만		평균점수 2.0미만
	측정	대상	매 학년		4학년
		시기	학기 말		2학기
		실행	연도별 해당 교과목 이수여부로 평가	'임상적 추론 역량 척도 Nurses Clinical Reasoning Scale (NCRS)' 도구를 활용한 설문 (종합시험과 함께 실시)	
		주관	1. 교과목 이수여부: 담당교수 2. 비교과 활동 관리: 학과장		
분석	주관	교육성과위원회			
환류	결과평가 및 개선	<ul style="list-style-type: none"> <li>매년말 수집결과를 평가하고 교육성과위원회에 보고하여 달성목표, 교육과정, 평가방법, 평가 측정의 내용을 수정 보완할 수 있다.</li> <li>목표달성이 미흡한 경우 임상추론능력과 전인간호 적용능력 분석 및 평가를 통해 임상추론능력과 전인간호 적용능력 향상 방안을 강구한다.</li> <li>'하' 등급에 속한 학생들에게 교과목별 재수강의 기회를 부여한다.</li> </ul>			
	공개	평가결과를 교육성과위원회에서 검토한 후 학과 게시판에 공개한다.			

## PO2 평가도구

< PO2. 임상추론을 통해 간호상황에 적합한 전인간호를 적용한다. >

- 도구명: 한국어판 간호사 임상적 추론 역량 척도 Nurses Clinical Reasoning Scale (NCRS)

- 출처

- 1) 원도구: Liou, S. R., Liu, H. C., Tsai, H. M., Tsai, Y. H., Lin, Y. C., Chang, C. H., & Cheng, C.Y. (2016). The development and psychometric testing of a theory based instrument to evaluate nurses' perception of clinical reasoning competence. *Journal of advanced nursing*, 72(3), 707-717.
- 2) 번역연구: 정재원, & 한정원. (2017). 한국어판 간호사 임상적 추론 역량 척도의 타당도와 신뢰도. *한국산학기술학회논문지*, 18(4), 304-310.

- 설명

- 1) Liou 등(2016)이 개발한 간호사의 임상추론능력측정도구로, 정재원과 한정원(2017)이 번역, 타당화.
- 2) 총 15문항으로 5점 리커트 척도의 자기보고식 설문으로, 점수가 높을수록 임상추론역량이 높음.
- 3) 신뢰도: 문항내적일치도가 도구 개발 당시 .94, 정재원과 한정원의 연구에서는 .93.

No	문항	전혀 그렇지 않다	그렇지 않다	보통이다	그렇다	매우 그렇다
1	나는 입원환자의 건강 정보를 신속히 수집할 수 있다.					
2	나는 정확한 간호사정으로 환자의 건강 정보를 수집할 수 있다.					
3	나는 환자 정보 수집을 통해 환자의 비정상적인 부분을 파악할 수 있다.					
4	나는 환자 정보 중 정상 범위를 벗어난 내용으로부터 환자 건강 문제를 파악할 수 있다.					
5	나는 환자 상태가 악화될 때 나타나는 증상과 징후를 조기에 발견할 수 있다.					
6	나는 환자 상태 악화 시 나타나는 초기 증상 및 징후와 관련하여 기전과 진행과정을 설명할 수 있다.					
7	나는 환자의 건강문제에 대해 우선순위를 정확히 정하고 관리할 수 있다.					
8	나는 환자 건강문제에 대한 원인적 기전을 정확히 정하고 관리할 수 있다.					
9	나는 환자 건강상태에 따라 올바른 간호목표를 세울 수 있다.					
10	나는 환자에게 문제가 생겼을 경우 적절한 간호중재를 제공할 수 있다.					
11	나는 환자에게 제공된 간호중재에 대해 잘 알고 있다.					
12	나는 환자의 상태를 토대로 중요한 정보를 파악하여 의사와 명확하게 의사소통 할 수 있다.					
13	나는 환자 정보에 따른 의사 처방을 미리 예상할 수 있다.					
14	나는 환자상태 호전 여부를 정확하게 평가하고 파악할 수 있다.					
15	나는 환자상태가 호전되지 않을 경우 취해야할 후속조치를 알고 있다.					



### 3. 프로그램 학습성과별 교육성과 달성목표, 수행수준 및 채점기준(계속)

[간호학전공]

학습성과(PO) 3		보건의료체계 내에서 인구집단 건강문제를 관리한다.		
수행 수준	상	보건의료체계 내에서 인구집단 건강문제를 도출하여 관리할 수 있다.		
	중	보건의료체계 내에서 인구집단 건강문제 관리방안을 제시할 수 있다.		
	하	보건의료체계 내에서 인구집단 건강문제 관리방안을 이해할 수 있다.		
달성목표		졸업까지 프로그램에 속한 학생의 70% 이상이 '중'등급 이상		
평가 및 분석	평가내용	1. 교과목 이수여부		2. 비교과 활동
		1학년	통일과다문화사회	EWHA NURSING CHAMPION CREDIT (ENCC): '창의와 도전' 핵심가치의 PO3 해당
		2학년	-	
		3학년	정신건강간호학II 실습 모성건강간호학II	
		4학년	지역사회건강간호학II 실습	
	가중치	80%	20%	
	Rubrics	상	이수한 교과목 비율 합산이 100%	100점 이상
		중	이수한 교과목 비율 합산이 60% 이상 100% 미만	50점 이하
		하	이수한 교과목 비율 합산이 60% 미만	0점
		대상	매 학년	4학년
측정	시기	학기 말	2학기	
	실행	연도별 해당 교과목 이수여부로 평가	'창의와 도전'의 비교과 활동 최소 2개	
	주관	1. 교과목 이수여부: 담당교수 2. 비교과 활동 관리: 학과장		
분석	주관	교육성과위원회		
환류	결과평가 및 개선	<ul style="list-style-type: none"> <li>매년말 수집결과를 평가하고 교육성과위원회에 보고하여 달성목표, 교육과정, 평가 방법, 평가 측정의 내용을 수정 보완할 수 있다.</li> <li>목표달성이 미흡한 경우 보건의료체계 내 인구집단 건강문제 관리 역량 향상 방안을 강구한다.</li> <li>교과목 활동에서 '하'등급에 속한 학생들에게 교과목별 재수강의 기회를 부여한다.</li> <li>비교과 활동에서 '하'등급에 속한 학생들에게 e-Class를 통한 비교과 활동에 참여할 수 있는 기회를 부여한다.</li> </ul>		
	공개	평가결과를 교육성과위원회에서 검토한 후 학과 게시판에 공개한다.		

### 3. 프로그램 학습성과별 교육성과 달성목표, 수행수준 및 채점기준(계속)

[글로벌건강간호학전공]

학습성과(PO) 3		국내외 인구집단 건강이슈에 대처한다.		
수행 수준	상	국내외 인구집단 건강이슈에 대한 대처방안을 활용할 수 있다.		
	중	국내외 인구집단 건강이슈에 대한 대처방안을 제시할 수 있다.		
	하	국내외 인구집단 건강이슈에 대한 대처방안을 이해할 수 있다.		
달성목표		졸업까지 프로그램에 속한 학생의 70% 이상이 '중'등급 이상		
평가 및 분석	평가내용	1. 교과목 이수여부		2. 비교과 활동
		1학년	통일과다문화사회	EWHA NURSING CHAMPION CREDIT (ENCC): '창의와 도전' 핵심가치의 PO3 해당
		2학년	-	
		3학년	정신건강간호학II 실습 모성건강간호학II Global Nursing Issues	
		4학년	지역사회건강간호학II 실습	
	Rubrics	가중치	80%	20%
		상	이수한 교과목 비율 합산이 100%	100점 이상
		중	이수한 교과목 비율 합산이 60% 이상 100% 미만	50점 이하
		하	이수한 교과목 비율 합산이 60% 미만	0점
	측정	대상	매 학년	4학년
시기		학기 말	2학기	
실행		연도별 해당 교과목 이수여부로 평가	'창의와 도전'의 비교과 활동 최소 2개	
주관	1. 교과목 이수여부: 담당교수 2. 비교과 활동 관리: 학과장			
분석	주관	교육성과위원회		
환류	결과평가 및 개선	<ul style="list-style-type: none"> <li>매년말 수집결과를 평가하고 교육성과위원회에 보고하여 달성목표, 교육과정, 평가 방법, 평가 측정의 내용을 수정 보완할 수 있다.</li> <li>목표달성이 미흡한 경우 보건의료체계 내 인구집단 건강문제 관리 역량 향상 방안을 강구한다.</li> <li>교과목 활동에서 '하'등급에 속한 학생들에게 교과목별 재수강의 기회를 부여한다.</li> <li>비교과 활동에서 '하'등급에 속한 학생들에게 e-Class를 통한 비교과 활동에 참여할 수 있는 기회를 부여한다.</li> </ul>		
	공개	평가결과를 교육성과위원회에서 검토한 후 학과 게시판에 공개한다.		

### 3. 프로그램 학습성과별 교육성과 달성목표, 수행수준 및 채점기준(계속)

학습성과(PO) 4		법적 윤리적 기준에 따라 간호를 수행한다.		
수행 수준	상	간호상황에서 법적 윤리적 기준에 따른 간호를 수행할 수 있다.		
	중	간호상황에서 법적 윤리적 기준에 따른 간호를 제시할 수 있다.		
	하	간호상황에서 법적 윤리적 기준을 이해할 수 있다.		
달성목표		졸업까지 프로그램에 속한 학생의 70% 이상이 '중'등급 이상		
평가 및 분석	평가내용	1. 교과목 이수여부		2. 비교과 활동
		1학년	세계보건의료와간호전문직	EWHA NURSING CHAMPION CREDIT (ENCC): '소통과 혁신' 핵심가치의 PO4 해당
		2학년	-	
		3학년	성인건강간호학실습 생명윤리 성인건강간호학II 실습	
		4학년	아동건강간호학II 실습 보건의료법	
	가중치	80%	20%	
	Rubric	상	이수한 교과목 비율 합산이 100%	100점 이상
		중	이수한 교과목 비율 합산이 60% 이상 100% 미만	50점 이하
		하	이수한 교과목 비율 합산이 60% 미만	0점
	측정	대상	매 학년	4학년
시기		학기 말	2학기	
실행		연도별 해당 교과목 이수여부로 평가	'소통과 혁신'의 비교과 활동 최소 2개	
주관		1. 교과목 이수여부: 담당교수 2. 비교과 활동 관리: 학과장		
분석	주관	교육성과위원회		
환류	결과평가 및 개선	<ul style="list-style-type: none"> <li>매년말 수집결과를 평가하고 교육성과위원회에 보고하여 달성목표, 교육과정, 평가방법, 평가 측정의 내용을 수정 보완할 수 있다.</li> <li>목표달성이 미흡한 경우 법적 윤리적 기준에 따라 간호를 수행할 수 있는 능력 향상 방안을 강구한다.</li> <li>교과목 활동에서 '하'등급에 속한 학생들에게 교과목별 재수강의 기회를 부여한다.</li> <li>비교과 활동에서 '하'등급에 속한 학생들에게 e-Class를 통한 비교과 활동에 참여할 수 있는 기회를 부여한다.</li> </ul>		
	공개	평가결과를 교육성과위원회에서 검토한 후 학과 게시판에 공개한다.		

### 3. 프로그램 학습성과별 교육성과 달성목표, 수행수준 및 채점기준(계속)

학습성과(PO) 5		안전과 질향상 원리를 간호수행에 적용한다				
수행 수준	상	안전한 간호와 간호 질향상 원칙을 간호수행에 적용할 수 있다.				
	중	안전한 간호와 간호 질향상 원칙을 제시할 수 있다.				
	하	안전한 간호와 간호 질향상 원칙을 이해할 수 있다.				
달성목표		졸업까지 프로그램에 속한 학생의 70% 이상이 '중'등급 이상				
평가 및 분석	평가내용	1. 교과목 이수여부		2. 비교과 활동		
		1학년	-		EWHA NURSING CHAMPION CREDIT (ENCC): '창의와 도전' 핵심가치의 PO5 해당	
		2학년	기본간호학실습			
		3학년	아동건강간호학실습			
		4학년	간호관리학실습 노인간호학실습			
	Rubrics	가중치	80%		20%	
		상	이수한 교과목 비율 합산이 100%		100점 이상	
		중	이수한 교과목 비율 합산이 60% 이상 100% 미만		50점 이하	
		하	이수한 교과목 비율 합산이 60% 미만		0점	
	측정	대상	매 학년		4학년	
		시기	학기 말		2학기	
		실행	연도별 해당 교과목 이수여부로 평가		'창의와 도전'의 비교과 활동 최소 2개	
주관		1. 교과목 이수여부: 담당교수 2. 비교과 활동 관리: 학과장				
분석	주관	교육성과위원회				
환류	결과평가 및 개선	<ul style="list-style-type: none"> <li>매년말 수집결과를 평가하고 교육성과위원회에 보고하여 달성목표, 교육과정, 평가 방법, 평가 측정의 내용을 수정 보완할 수 있다.</li> <li>목표달성이 미흡한 경우 안전과 질 향상 원리 분석 및 평가를 통하여 안전과 질 향상 방안을 강구한다.</li> <li>교과목 활동에서 '하'등급에 속한 학생들에게 교과목별 재수강의 기회를 부여한다.</li> <li>비교과 활동에서 '하'등급에 속한 학생들에게 e-Class를 통한 비교과 활동에 참여할 수 있는 기회를 부여한다.</li> </ul>				
	공개	평가결과를 교육성과위원회에서 검토한 후 학과 게시판에 공개한다.				

### 3. 프로그램 학습성과별 교육성과 달성목표, 수행수준 및 채점기준(계속)

[간호학전공]

학습성과(PO) 6		건강증진과 건강문제 해결을 위해 전문분야간 협력한다.				
수행 수준	상	건강증진과 건강문제 해결을 위해 전문분야간 협력할 수 있다.				
	중	건강증진과 건강문제해결을 위한 전문분야간 협력방안을 제시할 수 있다.				
	하	건강증진과 건강문제해결을 위한 전문분야간 협력방안을 이해할 수 있다.				
달성목표		졸업까지 프로그램에 속한 학생의 70% 이상이 '중'등급 이상				
평가 및 분석	평가내용	1. 교과목 이수여부		2. 비교과 활동		
		1학년	-		EWHA NURSING CHAMPION CREDIT (ENCC): '공감과 포용' 핵심가치의 PO6 해당	
		2학년	의사소통과협력관계			
		3학년	모성건강간호학Ⅱ 실습			
		4학년	지역사회건강간호학 실습 성인건강간호학Ⅳ 실습			
	Rubric	가중치	80%		20%	
		상	이수한 교과목 비율 합산이 100%		100점 이상	
		중	이수한 교과목 비율 합산이 60% 이상 100% 미만		50점 이하	
		하	이수한 교과목 비율 합산이 60% 미만		0점	
	측정	대상	매 학년		4학년	
시기		학기 말		2학기		
실행		연도별 해당 교과목 이수여부로 평가		'공감과 포용'의 비교과 활동 최소 2개		
주관		1. 교과목 이수여부: 담당교수 2. 비교과 활동 관리: 학과장				
분석	주관	교육성과위원회				
환류	결과평가 및 개선	<ul style="list-style-type: none"> <li>매년말 수집결과를 평가하고 교육성과위원회에 보고하여 달성목표, 교육과정, 평가방법, 평가 측정의 내용을 수정 보완할 수 있다.</li> <li>목표달성이 미흡한 경우 건강증진과 건강문제 해결을 위한 전문분야간 협력 역량 향상 방안을 강구한다.</li> <li>교과목 활동에서 '하'등급에 속한 학생들에게 교과목별 재수강의 기회를 부여한다.</li> <li>비교과 활동에서 '하'등급에 속한 학생들에게 e-Class를 통한 비교과 활동에 참여할 수 있는 기회를 부여한다.</li> </ul>				
	공개	평가결과를 교육성과위원회에서 검토한 후 학과 게시판에 공개한다.				

### 3. 프로그램 학습성과별 교육성과 달성목표, 수행수준 및 채점기준(계속)

[글로벌건강간호학전공]

학습성과(PO) 6		건강증진과 건강문제 해결을 위해 국내외 전문분야간 협력한다		
수행 수준	상	건강증진과 건강문제해결을 위해 국내외 전문분야간 협력할 수 있다.		
	중	건강증진과 건강문제해결을 위한 국내외 전문분야간 협력방안을 제시할 수 있다.		
	하	건강증진과 건강문제해결을 위한 국내외 전문분야간 협력방안을 이해할 수 있다.		
달성목표		졸업까지 프로그램에 속한 학생의 70% 이상이 '중' 등급 이상		
평가 및 분석	평가내용	1. 교과목 이수여부		2. 비교과 활동
		1학년	-	
		2학년	의사소통과협력관계	
		3학년	모성건강간호학Ⅱ 실습 국제교류및협력사업실습	
	4학년	지역사회건강간호학 실습 성인건강간호학Ⅳ 실습		
	Rubric	가중치	80%	20%
		상	이수한 교과목 비율 합산이 100%	100점 이상
		중	이수한 교과목 비율 합산이 60% 이상 100% 미만	50점 이하
		하	이수한 교과목 비율 합산이 60% 미만	0점
	측정	대상	매 학년	4학년
시기		학기 말	2학기	
실행		연도별 해당 교과목 이수여부로 평가	'공감과 포용'의 비교과 활동 최소 2개	
주관		1. 교과목 이수여부: 담당교수 2. 비교과 활동 관리: 학과장		
분석	주관	교육성과위원회		
환류	결과평가 및 개선	<ul style="list-style-type: none"> <li>매년말 수집결과를 평가하고 교육성과위원회에 보고하여 달성목표, 교육과정, 평가방법, 평가 측정의 내용을 수정 보완할 수 있다.</li> <li>목표달성이 미흡한 경우 건강증진과 건강문제 해결을 위한 전문분야간 협력 역량 향상 방안을 강구한다.</li> <li>교과목 활동에서 '하' 등급에 속한 학생들에게 교과목별 재수강의 기회를 부여한다.</li> <li>비교과 활동에서 '하' 등급에 속한 학생들에게 e-Class를 통한 비교과 활동에 참여할 수 있는 기회를 부여한다.</li> </ul>		
	공개	평가결과를 교육성과위원회에서 검토한 후 학과 게시판에 공개한다.		

### 3. 프로그램 학습성과별 교육성과 달성목표, 수행수준 및 채점기준(계속)

학습성과(PO) 7		개인과 전문직 발전을 위해 리더십을 발휘하고 간호정책활동에 참여한다.		
수행 수준	상	개인과 간호전문직 발전을 위한 리더십을 발휘하고 간호정책활동에 참여할 수 있다.		
	중	개인과 간호전문직 발전을 위한 리더십을 발휘하고 간호정책활동을 제시할 수 있다.		
	하	개인과 간호전문직 발전을 위한 리더십과 간호정책활동을 이해할 수 있다.		
달성목표		졸업까지 프로그램에 속한 학생의 70% 이상이 '중'등급 이상		
평가 및 분석	평가내용	1. 교과목 이수여부		2. 비교과 활동
		1학년	통일과다문화사회	EWAH NURSING CHAMPION CREDIT (ENCC): '공감과 포용' 핵심가치의 PO7 해당
		2학년	-	
		3학년	-	
		4학년	성인건강간호학Ⅲ 실습 간호관리학 자기주도선택실습	
	Rubrics	가중치	80%	20%
		상	이수한 교과목 비율 합산이 100%	100점 이상
		중	이수한 교과목 비율 합산이 60% 이상 100% 미만	50점 이하
		하	이수한 교과목 비율 합산이 60% 미만	0점
	측정	대상	2학년, 4학년	4학년
시기		학기 말	2학기	
실행		연도별 해당 교과목 이수여부로 평가	'공감과 포용'의 비교과 활동 최소 2개	
주관		1. 교과목 이수여부: 담당교수 2. 비교과 활동 관리: 학과장		
분석	주관	교육성과위원회		
환류	결과평가 및 개선	<ul style="list-style-type: none"> <li>매년말 수집결과를 평가하고 교육성과위원회에 보고하여 달성목표, 교육과정, 평가 방법, 평가 측정의 내용을 수정 보완할 수 있다.</li> <li>목표달성이 미흡한 경우 리더십에 관한 개인별 분석 및 평가를 통하여 리더십 함양에 대한 대책을 강구한다.</li> <li>교과목 활동에서 '하'등급에 속한 학생들에게 교과목별 재수강의 기회를 부여한다.</li> <li>비교과 활동에서 '하'등급에 속한 학생들에게 e-Class를 통한 비교과 활동에 참여할 수 있는 기회를 부여한다.</li> </ul>		
	공개	평가결과를 교육성과위원회에서 검토한 후 학과 게시판에 공개한다.		

### 3. 프로그램 학습성과별 교육성과 달성목표, 수행수준 및 채점기준

학습성과(PO) 8		최신 정보통신과 보건의료기술을 간호실무에 활용한다		
수행 수준	상	최신 정보통신과 보건의료기술을 간호실무에 활용할 수 있다.		
	중	간호실무에 필요한 최신 정보통신과 보건의료기술을 제시할 수 있다.		
	하	간호실무에 필요한 최신 정보통신과 보건의료기술을 이해할 수 있다.		
달성목표		졸업까지 프로그램에 속한 학생의 70% 이상이 '중'등급 이상		
평가 및 분석	평가내용	1. 교과목 이수여부		2. 비교과 활동
		1학년	-	EWHA NURSING CHAMPION CREDIT (ENCC): '소통과 혁신' 핵심가치의 PO8 해당
		2학년	건강통계	
		3학년	간호학연구	
		4학년	성인건강간호학Ⅲ 노인간호학 자기주도선택실습	
	Rubrics	가중치	80%	20%
		상	이수한 교과목 비율 합산이 100%	100점 이상
		중	이수한 교과목 비율 합산이 60% 이상 100% 미만	50점 이하
		하	이수한 교과목 비율 합산이 60% 미만	0점
	측정	대상	4학년	4학년
		시기	학기 말	2학기
		실행	해당 교과목 이수여부로 평가	'소통과 혁신'의 비교과 활동 최소 2개
주관		1. 교과목 이수여부: 담당교수 2. 비교과 활동 관리: 학과장		
분석	주관	교육성과위원회		
환류	결과평가 및 개선	<ul style="list-style-type: none"> <li>매년말 수집결과를 평가하고 교육성과위원회에 보고하여 달성목표, 교육과정, 평가 방법, 평가 측정의 내용을 수정 보완할 수 있다.</li> <li>목표달성이 미흡한 경우 최신 정보통신과 보건의료기술을 간호실무에 활용할 수 있는 역량 향상 방법을 강구한다.</li> <li>교과목 활동에서 '하'등급에 속한 학생들에게 교과목별 재수강의 기회를 부여한다.</li> <li>비교과 활동에서 '하'등급에 속한 학생들에게 e-Class를 통한 비교과 활동에 참여할 수 있는 기회를 부여한다.</li> </ul>		
	공개	평가결과를 교육성과위원회에서 검토한 후 학과 게시판에 공개한다.		



### 3. 프로그램 학습성과별 교육성과 달성목표, 수행수준 및 채점기준 (2023 교과과정)

학습성과(PO) 1		간호학과 다양한 학문분야의 지식을 통합적으로 응용한다.		
수행 수준	상	간호학과 다양한 학문분야의 지식을 습득하고 통합적으로 응용할 수 있다.		
	중	간호학과 다양한 학문분야의 지식을 습득하고 응용할 수 있다.		
	하	간호학과 다양한 학문분야의 지식을 이해할 수 있다.		
달성목표		평가도구 1(교과목 이수여부): 졸업까지 프로그램에 속한 학생의 70% 이상이 '중'등급 이상 평가도구 2(비교과 활동): 졸업까지 프로그램에 속한 학생의 70% 이상이 시험에서 PASS		
평가 및 분석	평가내용	1. 교과목 이수여부		2. 비교과 활동
		1학년	인간성장과발달	종합시험
		2학년	약리학	
		3학년	성인건강간호학II, 정신건강간호학II, 모성건강간호학II	
		4학년	성인건강간호학IV, 아동건강간호학II	
	Rubric	가중치	80%	20%
		상	이수한 교과목 비율 합산이 100%	PASS:과목별 과락이 없고, 총점의 70% 이상 득점 FAIL:과목별 과락이 있거나, 총점의 70% 미만 득점
		중	이수한 교과목 비율 합산이 60% 이상 100% 미만	
		하	이수한 교과목 비율 합산이 60% 미만	
	측정	대상	매 학년	4학년
시기		학기 말	2학기	
실행		연도별 해당 교과목 이수여부로 평가	국가고시 대비 종합시험 성적으로 평가	
주관		3. 교과목 이수여부: 담당교수 4. 종합시험 평가: 학과장		
분석	주관	교육성과위원회		
환류	결과평가 및 개선	<ul style="list-style-type: none"> <li>매년말 수집결과를 평가하고 교육성과위원회에 보고하여 달성목표, 교육과정, 평가방법, 평가 측정의 내용을 수정 보완할 수 있다.</li> <li>목표달성이 미흡한 경우 다양한 학문분야 학업성취 및 응용과정 분석 및 평가를 통해 지식습득과 응용능력 향상 방안을 강구한다.</li> <li>'하' 등급에 속한 학생들에게 교과목별 재수강의 기회를 부여한다.</li> <li>종합시험을 FAIL한 학생들에게 재시험의 기회를 부여한다.</li> </ul>		
	공개	평가결과를 교육성과위원회에서 검토한 후 학과 게시판에 공개한다.		

### 3. 프로그램 학습성과별 교육성과 달성목표, 수행수준 및 채점기준(계속)

학습성과(PO) 2		임상추론을 통해 간호상황에 적합한 전인간호를 적용한다.			
수행 수준	상	임상추론을 통해 간호상황에 적합한 전인간호를 적용할 수 있다.			
	중	임상추론을 통해 간호상황에 적합한 전인간호를 제시할 수 있다.			
	하	임상추론과 간호상황에 적합한 전인간호를 이해할 수 있다.			
달성목표		졸업까지 프로그램에 속한 학생의 70% 이상이 '중'등급 이상			
평가 및 분석	평가내용	1. 교과목 이수여부		2. 비교과 활동	
		1학년	-		임상적 추론 역량 평가(설문)
		2학년	Health Assessment Practice		
		3학년	임상간호실습입문, 아동간호간호학실습		
		4학년	성인간호학III실습 성인간호학IV실습 아동간호학II실습 노인간호학실습		
	Rubric	가중치	80%		20%
		상	이수한 교과목 비율 합산이 100%		평균점수 3.5 이상
		중	이수한 교과목 비율 합산이 60% 이상 100% 미만		평균점수 2.0-3.5미만
		하	이수한 교과목 비율 합산이 60% 미만		평균점수 2.0미만
	측정	대상	매 학년		4학년
		시기	학기 말		2학기
		실행	연도별 해당 교과목 이수여부로 평가	'임상적 추론 역량 척도 Nurses Clinical Reasoning Scale (NCRS)' 도구를 활용한 설문 (종합시험과 함께 실시)	
		주관	2. 교과목 이수여부: 담당교수 2. 비교과 활동 관리: 학과장		
	분석	주관	교육성과위원회		
환류	결과평가 및 개선	<ul style="list-style-type: none"> <li>매년말 수집결과를 평가하고 교육성과위원회에 보고하여 달성목표, 교육과정, 평가방법, 평가 측정의 내용을 수정 보완할 수 있다.</li> <li>목표달성이 미흡한 경우 임상추론능력과 전인간호 적용능력 분석 및 평가를 통해 임상추론능력과 전인간호 적용능력 향상 방안을 강구한다.</li> <li>'하' 등급에 속한 학생들에게 교과목별 재수강의 기회를 부여한다.</li> </ul>			
	공개	평가결과를 교육성과위원회에서 검토한 후 학과 게시판에 공개한다.			

## PO2 평가도구

< PO2. 임상추론을 통해 간호상황에 적합한 전인간호를 적용한다. >

- 도구명: 한국어판 간호사 임상적 추론 역량 척도 Nurses Clinical Reasoning Scale (NCRS)

- 출처

- 1) 원도구: Liou, S. R., Liu, H. C., Tsai, H. M., Tsai, Y. H., Lin, Y. C., Chang, C. H., & Cheng, C.Y. (2016). The development and psychometric testing of a theory based instrument to evaluate nurses' perception of clinical reasoning competence. *Journal of advanced nursing*, 72(3), 707-717.
- 2) 번역연구: 정재원, & 한정원. (2017). 한국어판 간호사 임상적 추론 역량 척도의 타당도와 신뢰도. *한국산학기술학회논문지*, 18(4), 304-310.

- 설명

- 1) Liou 등(2016)이 개발한 간호사의 임상추론능력측정도구로, 정재원과 한정원(2017)이 번역, 타당화.
- 2) 총 15문항으로 5점 리커트 척도의 자기보고식 설문으로, 점수가 높을수록 임상추론역량이 높음.
- 3) 신뢰도: 문항내적일치도가 도구 개발 당시 .94, 정재원과 한정원의 연구에서는 .93.

No	문항	전혀 그렇지 않다	그렇지 않다	보통이다	그렇다	매우 그렇다
1	나는 입원환자의 건강 정보를 신속히 수집할 수 있다.					
2	나는 정확한 간호사정으로 환자의 건강 정보를 수집할 수 있다.					
3	나는 환자 정보 수집을 통해 환자의 비정상적인 부분을 파악할 수 있다.					
4	나는 환자 정보 중 정상 범위를 벗어난 내용으로부터 환자 건강 문제를 파악할 수 있다.					
5	나는 환자 상태가 악화될 때 나타나는 증상과 징후를 조기에 발견할 수 있다.					
6	나는 환자 상태 악화 시 나타나는 초기 증상 및 징후와 관련하여 기전과 진행과정을 설명할 수 있다.					
7	나는 환자의 건강문제에 대해 우선순위를 정확히 정하고 관리할 수 있다.					
8	나는 환자 건강문제에 대한 원인적 기전을 정확히 정하고 관리할 수 있다.					
9	나는 환자 건강상태에 따라 올바른 간호목표를 세울 수 있다.					
10	나는 환자에게 문제가 생겼을 경우 적절한 간호중재를 제공할 수 있다.					
11	나는 환자에게 제공된 간호중재에 대해 잘 알고 있다.					
12	나는 환자의 상태를 토대로 중요한 정보를 파악하여 의사와 명확하게 의사소통 할 수 있다.					
13	나는 환자 정보에 따른 의사 처방을 미리 예상할 수 있다.					
14	나는 환자상태 호전 여부를 정확하게 평가하고 파악할 수 있다.					
15	나는 환자상태가 호전되지 않을 경우 취해야할 후속조치를 알고 있다.					

### 3. 프로그램 학습성과별 교육성과 달성목표, 수행수준 및 채점기준(계속)

[간호학전공]

학습성과(PO) 3		보건의료체계 내에서 인구집단 건강문제를 관리한다.		
수행 수준	상	보건의료체계 내에서 인구집단 건강문제를 도출하여 관리할 수 있다.		
	중	보건의료체계 내에서 인구집단 건강문제 관리방안을 제시할 수 있다.		
	하	보건의료체계 내에서 인구집단 건강문제 관리방안을 이해할 수 있다.		
달성목표		졸업까지 프로그램에 속한 학생의 70% 이상이 '중'등급 이상		
평가 및 분석	평가내용	1. 교과목 이수여부		2. 비교과 활동
		1학년	통일과다문화사회	EWHA NURSING CHAMPION CREDIT (ENCC): '창의와 도전' 핵심가치의 PO3 해당
		2학년	-	
		3학년	정신건강간호학II 실습 모성건강간호학II	
		4학년	지역사회건강간호학II 실습	
	Rubrics	가중치	80%	20%
		상	이수한 교과목 비율 합산이 100%	100점 이상
		중	이수한 교과목 비율 합산이 60% 이상 100% 미만	50점 이하
		하	이수한 교과목 비율 합산이 60% 미만	0점
	측정	대상	매 학년	4학년
시기		학기 말	2학기	
실행		연도별 해당 교과목 이수여부로 평가	'창의와 도전'의 비교과 활동 최소 2개	
	주관	2. 교과목 이수여부: 담당교수 2. 비교과 활동 관리: 학과장		
분석	주관	교육성과위원회		
환류	결과평가 및 개선	<ul style="list-style-type: none"> <li>매년말 수집결과를 평가하고 교육성과위원회에 보고하여 달성목표, 교육과정, 평가 방법, 평가 측정의 내용을 수정 보완할 수 있다.</li> <li>목표달성이 미흡한 경우 보건의료체계 내 인구집단 건강문제 관리 역량 향상 방안을 강구한다.</li> <li>교과목 활동에서 '하'등급에 속한 학생들에게 교과목별 재수강의 기회를 부여한다.</li> <li>비교과 활동에서 '하'등급에 속한 학생들에게 e-Class를 통한 비교과 활동에 참여할 수 있는 기회를 부여한다.</li> </ul>		
	공개	평가결과를 교육성과위원회에서 검토한 후 학과 게시판에 공개한다.		

### 3. 프로그램 학습성과별 교육성과 달성목표, 수행수준 및 채점기준(계속)

[글로벌건강간호학전공]

학습성과(PO) 3		국내외 인구집단 건강이슈에 대처한다.		
수행 수준	상	국내외 인구집단 건강이슈에 대한 대처방안을 활용할 수 있다.		
	중	국내외 인구집단 건강이슈에 대한 대처방안을 제시할 수 있다.		
	하	국내외 인구집단 건강이슈에 대한 대처방안을 이해할 수 있다.		
달성목표		졸업까지 프로그램에 속한 학생의 70% 이상이 '중'등급 이상		
평가 및 분석	평가내용	1. 교과목 이수여부		2. 비교과 활동
		1학년	통일과다문화사회	EWHA NURSING CHAMPION CREDIT (ENCC): '창의와 도전' 핵심가치의 PO3 해당
		2학년	-	
		3학년	정신건강간호학II 실습 모성건강간호학II 글로벌건강간호프로그램기획	
		4학년	지역사회건강간호학II 실습	
	가중치	80%	20%	
	Rubrics	상	이수한 교과목 비율 합산이 100%	100점 이상
		중	이수한 교과목 비율 합산이 60% 이상 100% 미만	50점 이하
		하	이수한 교과목 비율 합산이 60% 미만	0점
	측정	대상	매 학년	4학년
시기		학기 말	2학기	
실행		연도별 해당 교과목 이수여부로 평가	'창의와 도전'의 비교과 활동 최소 2개	
주관		1. 교과목 이수여부: 담당교수 2. 비교과 활동 관리: 학과장		
분석	주관	교육성과위원회		
환류	결과평가 및 개선	<ul style="list-style-type: none"> <li>매년말 수집결과를 평가하고 교육성과위원회에 보고하여 달성목표, 교육과정, 평가 방법, 평가 측정의 내용을 수정 보완할 수 있다.</li> <li>목표달성이 미흡한 경우 보건의료체계 내 인구집단 건강문제 관리 역량 향상 방안을 강구한다.</li> <li>교과목 활동에서 '하'등급에 속한 학생들에게 교과목별 재수강의 기회를 부여한다.</li> <li>비교과 활동에서 '하'등급에 속한 학생들에게 e-Class를 통한 비교과 활동에 참여할 수 있는 기회를 부여한다.</li> </ul>		
	공개	평가결과를 교육성과위원회에서 검토한 후 학과 게시판에 공개한다.		

### 3. 프로그램 학습성과별 교육성과 달성목표, 수행수준 및 채점기준(계속)

학습성과(PO) 4		법적 윤리적 기준에 따라 간호를 수행한다.		
수행 수준	상	간호상황에서 법적 윤리적 기준에 따른 간호를 수행할 수 있다.		
	중	간호상황에서 법적 윤리적 기준에 따른 간호를 제시할 수 있다.		
	하	간호상황에서 법적 윤리적 기준을 이해할 수 있다.		
달성목표		졸업까지 프로그램에 속한 학생의 70% 이상이 '중'등급 이상		
평가 및 분석	평가내용	1. 교과목 이수여부		2. 비교과 활동
		1학년	세계보건의료와간호전문직	EWHA NURSING CHAMPION CREDIT (ENCC): '소통과 혁신' 핵심가치의 PO4 해당
		2학년	-	
		3학년	성인건강간호학실습 생명윤리와 간호 성인건강간호학II 실습	
		4학년	아동건강간호학II 실습 보건의료법	
	Rubric	가중치	80%	20%
		상	이수한 교과목 비율 합산이 100%	100점 이상
		중	이수한 교과목 비율 합산이 60% 이상 100% 미만	50점 이하
		하	이수한 교과목 비율 합산이 60% 미만	0점
	측정	대상	매 학년	4학년
시기		학기 말	2학기	
실행		연도별 해당 교과목 이수여부로 평가	'소통과 혁신'의 비교과 활동 최소 2개	
주관		2. 교과목 이수여부: 담당교수 2. 비교과 활동 관리: 학과장		
분석	주관	교육성과위원회		
환류	결과평가 및 개선	<ul style="list-style-type: none"> <li>매년말 수집결과를 평가하고 교육성과위원회에 보고하여 달성목표, 교육과정, 평가방법, 평가 측정의 내용을 수정 보완할 수 있다.</li> <li>목표달성이 미흡한 경우 법적 윤리적 기준에 따라 간호를 수행할 수 있는 능력 향상 방안을 강구한다.</li> <li>교과목 활동에서 '하'등급에 속한 학생들에게 교과목별 재수강의 기회를 부여한다.</li> <li>비교과 활동에서 '하'등급에 속한 학생들에게 e-Class를 통한 비교과 활동에 참여할 수 있는 기회를 부여한다.</li> </ul>		
	공개	평가결과를 교육성과위원회에서 검토한 후 학과 게시판에 공개한다.		

### 3. 프로그램 학습성과별 교육성과 달성목표, 수행수준 및 채점기준(계속)

학습성과(PO) 5		안전과 질향상 원리를 간호수행에 적용한다				
수행 수준	상	안전한 간호와 간호 질향상 원칙을 간호수행에 적용할 수 있다.				
	중	안전한 간호와 간호 질향상 원칙을 제시할 수 있다.				
	하	안전한 간호와 간호 질향상 원칙을 이해할 수 있다.				
달성목표		졸업까지 프로그램에 속한 학생의 70% 이상이 '중'등급 이상				
평가 및 분석	평가내용	1. 교과목 이수여부		2. 비교과 활동		
		1학년	-		EWHA NURSING CHAMPION CREDIT (ENCC): '창의와 도전' 핵심가치의 PO5 해당	
		2학년	기본간호학실습			
		3학년	아동건강간호학실습			
		4학년	간호관리학실습 노인간호학실습			
	Rubrics	가중치	80%		20%	
		상	이수한 교과목 비율 합산이 100%		100점 이상	
		중	이수한 교과목 비율 합산이 60% 이상 100% 미만		50점 이하	
		하	이수한 교과목 비율 합산이 60% 미만		0점	
	측정	대상	매 학년		4학년	
		시기	학기 말		2학기	
		실행	연도별 해당 교과목 이수여부로 평가		'창의와 도전'의 비교과 활동 최소 2개	
주관		1. 교과목 이수여부: 담당교수 2. 비교과 활동 관리: 학과장				
분석	주관	교육성과위원회				
환류	결과평가 및 개선	<ul style="list-style-type: none"> <li>매년말 수집결과를 평가하고 교육성과위원회에 보고하여 달성목표, 교육과정, 평가 방법, 평가 측정의 내용을 수정 보완할 수 있다.</li> <li>목표달성이 미흡한 경우 안전과 질 향상 원리 분석 및 평가를 통하여 안전과 질 향상 방안을 강구한다.</li> <li>교과목 활동에서 '하'등급에 속한 학생들에게 교과목별 재수강의 기회를 부여한다.</li> <li>비교과 활동에서 '하'등급에 속한 학생들에게 e-Class를 통한 비교과 활동에 참여할 수 있는 기회를 부여한다.</li> </ul>				
	공개	평가결과를 교육성과위원회에서 검토한 후 학과 게시판에 공개한다.				

### 3. 프로그램 학습성과별 교육성과 달성목표, 수행수준 및 채점기준(계속)

[간호학전공]

학습성과(PO) 6		건강증진과 건강문제 해결을 위해 전문분야간 협력한다.			
수행 수준	상	건강증진과 건강문제 해결을 위해 전문분야간 협력할 수 있다.			
	중	건강증진과 건강문제해결을 위한 전문분야간 협력방안을 제시할 수 있다.			
	하	건강증진과 건강문제해결을 위한 전문분야간 협력방안을 이해할 수 있다.			
달성목표		졸업까지 프로그램에 속한 학생의 70% 이상이 '중'등급 이상			
평가 및 분석	평가내용	1. 교과목 이수여부		2. 비교과 활동	
		1학년	-		EWHA NURSING CHAMPION CREDIT (ENCC): '공감과 포용' 핵심가치의 PO6 해당
		2학년	의사소통과협력관계		
		3학년	모성건강간호학Ⅱ 실습		
		4학년	지역사회건강간호학 실습 성인건강간호학Ⅳ 실습		
	Rubric	가중치	80%	20%	
		상	이수한 교과목 비율 합산이 100%	100점 이상	
		중	이수한 교과목 비율 합산이 60% 이상 100% 미만	50점 이하	
		하	이수한 교과목 비율 합산이 60% 미만	0점	
	측정	대상	매 학년	4학년	
시기		학기 말	2학기		
실행		연도별 해당 교과목 이수여부로 평가	'공감과 포용'의 비교과 활동 최소 2개		
주관		2. 교과목 이수여부: 담당교수 2. 비교과 활동 관리: 학과장			
분석	주관	교육성과위원회			
환류	결과평가 및 개선	<ul style="list-style-type: none"> <li>매년말 수집결과를 평가하고 교육성과위원회에 보고하여 달성목표, 교육과정, 평가방법, 평가 측정의 내용을 수정 보완할 수 있다.</li> <li>목표달성이 미흡한 경우 건강증진과 건강문제 해결을 위한 전문분야간 협력 역량 향상 방안을 강구한다.</li> <li>교과목 활동에서 '하'등급에 속한 학생들에게 교과목별 재수강의 기회를 부여한다.</li> <li>비교과 활동에서 '하'등급에 속한 학생들에게 e-Class를 통한 비교과 활동에 참여할 수 있는 기회를 부여한다.</li> </ul>			
	공개	평가결과를 교육성과위원회에서 검토한 후 학과 게시판에 공개한다.			



### 3. 프로그램 학습성과별 교육성과 달성목표, 수행수준 및 채점기준(계속)

[글로벌건강간호학전공]

학습성과(PO) 6		건강증진과 건강문제 해결을 위해 국내외 전문분야간 협력한다		
수행 수준	상	건강증진과 건강문제해결을 위해 국내외 전문분야간 협력할 수 있다.		
	중	건강증진과 건강문제해결을 위한 국내외 전문분야간 협력방안을 제시할 수 있다.		
	하	건강증진과 건강문제해결을 위한 국내외 전문분야간 협력방안을 이해할 수 있다.		
달성목표		졸업까지 프로그램에 속한 학생의 70% 이상이 '중' 등급 이상		
평가 및 분석	평가내용	1. 교과목 이수여부		2. 비교과 활동
		1학년	-	
		2학년	의사소통과협력관계	
		3학년	모성건강간호학II 실습 국제교류및협력사업실습	
		4학년	지역사회건강간호학 실습 성인건강간호학IV 실습	
	Rubric	가중치	80%	20%
		상	이수한 교과목 비율 합산이 100%	100점 이상
		중	이수한 교과목 비율 합산이 60% 이상 100% 미만	50점 이하
		하	이수한 교과목 비율 합산이 60% 미만	0점
	측정	대상	매 학년	4학년
		시기	학기 말	2학기
		실행	연도별 해당 교과목 이수여부로 평가	'공감과 포용'의 비교과 활동 최소 2개
		주관	2. 교과목 이수여부: 담당교수 2. 비교과 활동 관리: 학과장	
분석	주관	교육성과위원회		
환류	결과평가 및 개선	<ul style="list-style-type: none"> <li>매년말 수집결과를 평가하고 교육성과위원회에 보고하여 달성목표, 교육과정, 평가방법, 평가 측정의 내용을 수정 보완할 수 있다.</li> <li>목표달성이 미흡한 경우 건강증진과 건강문제 해결을 위한 전문분야간 협력 역량 향상 방안을 강구한다.</li> <li>교과목 활동에서 '하' 등급에 속한 학생들에게 교과목별 재수강의 기회를 부여한다.</li> <li>비교과 활동에서 '하' 등급에 속한 학생들에게 e-Class를 통한 비교과 활동에 참여할 수 있는 기회를 부여한다.</li> </ul>		
	공개	평가결과를 교육성과위원회에서 검토한 후 학과 게시판에 공개한다.		

### 3. 프로그램 학습성과별 교육성과 달성목표, 수행수준 및 채점기준(계속)

학습성과(PO) 7		개인과 전문직 발전을 위해 리더십을 발휘하고 간호정책활동에 참여한다.		
수행 수준	상	개인과 간호전문직 발전을 위한 리더십을 발휘하고 간호정책활동에 참여할 수 있다.		
	중	개인과 간호전문직 발전을 위한 리더십을 발휘하고 간호정책활동을 제시할 수 있다.		
	하	개인과 간호전문직 발전을 위한 리더십과 간호정책활동을 이해할 수 있다.		
달성목표		졸업까지 프로그램에 속한 학생의 70% 이상이 '중'등급 이상		
평가 및 분석	평가내용	1. 교과목 이수여부		2. 비교과 활동
		1학년	통일과다문화사회	EWHA NURSING CHAMPION CREDIT (ENCC): '공감과 포용' 핵심가치의 PO7 해당
		2학년	-	
		3학년	-	
		4학년	성인건강간호학Ⅲ 실습 간호관리학 자기주도선택실습	
	Rubrics	가중치	80%	20%
		상	이수한 교과목 비율 합산이 100%	100점 이상
		중	이수한 교과목 비율 합산이 60% 이상 100% 미만	50점 이하
		하	이수한 교과목 비율 합산이 60% 미만	0점
	측정	대상	2학년, 4학년	4학년
시기		학기 말	2학기	
실행		연도별 해당 교과목 이수여부로 평가	'공감과 포용'의 비교과 활동 최소 2개	
주관		2. 교과목 이수여부: 담당교수 2. 비교과 활동 관리: 학과장		
분석	주관	교육성과위원회		
환류	결과평가 및 개선	<ul style="list-style-type: none"> <li>매년말 수집결과를 평가하고 교육성과위원회에 보고하여 달성목표, 교육과정, 평가 방법, 평가 측정의 내용을 수정 보완할 수 있다.</li> <li>목표달성이 미흡한 경우 리더십에 관한 개인별 분석 및 평가를 통하여 리더십 함양에 대한 대책을 강구한다.</li> <li>교과목 활동에서 '하'등급에 속한 학생들에게 교과목별 재수강의 기회를 부여한다.</li> <li>비교과 활동에서 '하'등급에 속한 학생들에게 e-Class를 통한 비교과 활동에 참여할 수 있는 기회를 부여한다.</li> </ul>		
	공개	평가결과를 교육성과위원회에서 검토한 후 학과 게시판에 공개한다.		

### 3. 프로그램 학습성과별 교육성과 달성목표, 수행수준 및 채점기준

학습성과(PO) 8		최신 정보통신과 보건의료기술을 간호실무에 활용한다		
수행 수준	상	최신 정보통신과 보건의료기술을 간호실무에 활용할 수 있다.		
	중	간호실무에 필요한 최신 정보통신과 보건의료기술을 제시할 수 있다.		
	하	간호실무에 필요한 최신 정보통신과 보건의료기술을 이해할 수 있다.		
달성목표		졸업까지 프로그램에 속한 학생의 70% 이상이 '중'등급 이상		
평가 및 분석	평가내용	1. 교과목 이수여부		2. 비교과 활동
		1학년	-	EWHA NURSING CHAMPION CREDIT (ENCC): '소통과 혁신' 핵심가치의 PO8 해당
		2학년	건강통계	
		3학년	간호학연구	
		4학년	성인건강간호학Ⅲ 노인간호학 자기주도선택실습	
	Rubrics	가중치	80%	20%
		상	이수한 교과목 비율 합산이 100%	100점 이상
		중	이수한 교과목 비율 합산이 60% 이상 100% 미만	50점 이하
		하	이수한 교과목 비율 합산이 60% 미만	0점
	측정	대상	4학년	4학년
		시기	학기 말	2학기
		실행	해당 교과목 이수여부로 평가	'소통과 혁신'의 비교과 활동 최소 2개
		주관	1. 교과목 이수여부: 담당교수 2. 비교과 활동 관리: 학과장	
분석	주관	교육성과위원회		
환류	결과평가 및 개선	<ul style="list-style-type: none"> <li>매년말 수집결과를 평가하고 교육성과위원회에 보고하여 달성목표, 교육과정, 평가 방법, 평가 측정의 내용을 수정 보완할 수 있다.</li> <li>목표달성이 미흡한 경우 최신 정보통신과 보건의료기술을 간호실무에 활용할 수 있는 역량 향상 방법을 강구한다.</li> <li>교과목 활동에서 '하'등급에 속한 학생들에게 교과목별 재수강의 기회를 부여한다.</li> <li>비교과 활동에서 '하'등급에 속한 학생들에게 e-Class를 통한 비교과 활동에 참여할 수 있는 기회를 부여한다.</li> </ul>		
	공개	평가결과를 교육성과위원회에서 검토한 후 학과 게시판에 공개한다.		

핵심가치	PO	비교과 활동	ENCC 별 PO			비고
			PO3 (간호)	PO3 (글간)	PO5	
A. 창의와 도전	PO3. (간호) 보건의료체계 내에서 인구집단 건강문제를 관리한다. PO3 (글간) 국내외 인구집단 건강이슈에 대처한다. PO5. 안전과 질향상 원리를 간호수행에 적용한다.	1. BLS 이수증 제출	○	○		1. 4학년 1학기까지 PO별 1개 이상의 비교과 활동에 참석하여야 함. 2. 비교과 활동 1개당 50점임.
		2. TOEIC/TOEFL 등 외국어 성적증명서 제출	○	○		
		3. 창의력 경진대회 수상	○	○		
		4. 자살예방교육 참여 이수증 제출	○	○		
		5. THE 포트폴리오를 이용한 미래설계 프로그램 참여	○	○		
		6. 이화역사 체험교육 참여	○	○		
		7. 이화간호 역사자료실 방문일지 제출	○	○		
		8. 보건의료관련 단체 (예. 국회 또는 NGO) 주최 정책토론회 참석	○	○		
		9. TELOS 트랙 특강 참석	○	○	○	
		10. 교육용 EMR 시뮬레이션 활용 간호기록지 제출	○	○	○	
		11. 국제 간호/보건관련 교류프로그램 참가	○	○	○	
		12. 간호전문직관 관련 독서 보고서 제출	○	○	○	
		13. 병원안전관리 교육프로그램 이수증 제출			○	
핵심가치	PO	비교과 활동	ENCC 별 PO			
			PO4	PO8		
B. 소통과 혁신	PO4. 법적 윤리적 기준에 따라 간호를 수행한다. PO8. 최신 정보통신과 보건의료기술을 간호실무에 활용한다.	1. 보건의료관련 국회, NGO 등 정책토론회 참석	○			
		2. 생명윤리 관련 학회 특강 참석 혹은 활동 참여	○			
		3. 보건의료관련 법령 보고서 제출	○			
		4. 보건의료관련법 독서보고서 제출	○			
		5. 이화간호인의 밤 특강 참석	○	○		
		6. 글간인의 밤 특강 참석	○	○		
		7. 병원안전관리 교육프로그램 이수증 제출	○	○		
		8. Computer 자격증(컴퓨터활용능력, 워드프로세서 등) 제출		○		
		9. 도서관 이용 프로그램(중앙도서관 주최) 참여		○		
		10. 담향제 특강 참석		○		
		11. 디지털헬스케어 관련 행사(박람회, 학회 등) 참석		○		
		12. 전문직단체/학회 등 참가(디지털 헬스, 최신정보통신, 및 보건의료기술 포함)		○		

핵심가치	PO	비교과 활동	ENCC 별 PO		
			PO6 (간호)	PO6 (글간)	PO7
C. 공감과 포용	PO6. (간호) 건강증진과 건강문제 해결을 위해 전문분야간 협력한다.	1. TOEIC/TOEFL 등 외국어 성적증명서 제출	○	○	
		2. 봉사이수증 제출 (교내 혹은 교외, 최소 4시간)	○	○	
		3. 건강불평등 관련 NGO 주최 행사 참석	○	○	
		4. 건강불평등 관련 대학본부 및 간호대학 행사 참석	○	○	
		5. 통일 및 다문화 관련 학회 특강 참석 혹은 활동 참여	○	○	○
	PO6. (글간) 건강증진과 건강문제 해결을 위해 국내외 전문분야간 협력한다.	6. EAASIS 멘토링 프로그램 혹은 이화튜터링 프로그램에 튜터로 참여*			○
		7. 간호대학 개강예배 참석			○
		8. 창의력 경진대회 참석			○
	PO7. 개인과 전문직 발전을 위해 리더쉽을 발휘하고 간호정책 활동에 참여한다.	9. 간호협회 방문일지 제출			○
		10. 국회 법안심사 참관			○
		11. 생명의료분야 토론회 참석			○
		12. 보건의료관련 단체 (예. 국회 또는 NGO) 주최 정책토론회 참석			○
		13. 간호사 역할 및 보건의료정책관련 독서보고서 제출			○